

PATVIRTINTA  
Vilniaus Barbaros Radvilaitės  
progimnazijos direktoriaus  
2021 m. rugpjūčio 18 d. įsakymu Nr. V-70

**VILNIAUS BARBOROS RADVILAITĖS PROGIMNAZIJOS  
EKSTREMALIŲJŲ SITUACIJŲ VALDYMO PLANAS**

## TURINYS

1.	Plano derinimo lapas.	4
2.	Plano atnaujinimo lapas.	5
3.	Plano tikslinimo lapas.	6
4.	Plano kopijų (plano išrašų) skirstymo lapas.	7
5.	Bendrosios nuostatos. Plano tikslas. Įstaigos apibūdinimas.	8
6.	Plane vartojamos sąvokos ir santrumpos	9
7	Plano teisinis pagrindas, plano rengėjai, kontaktiniai duomenys	10
8	Plano aktyvinimas ir atšaukimas	10
9	Gresiančios ekstremaliosios situacijos	11
10	Perspėjimo apie gresiantį ar susidariusį įvykį organizavimas ir veiksmų koordinavimas.	12
11	Informacijos apie įvykį gavimo ir perdavimo tvarka.	12
12	Darbuotojų ir lankytojų apsaugos gresiant ar susidarius įvykiui. Darbuotojų ir lankytojų evakavimo organizavimas.	13
13	Darbuotojų ir lankytojų aprūpinimo asmeninės apsaugos. priemonėmis organizavimas.	14
14	Pirmosios pagalbos organizavimas.	14
15	Kolektyvinės apsaugos statinio panaudojimo galimybės.	15
16	Ekstremaliųjų situacijų valdymo plane nurodytų užduočių vykdymo organizavimas.	15
17	Veiksmai gavus savivaldybės administracijos direktoriaus reikalavimą dėl užduočių vykdymo.	15
18	Kolektyvinės apsaugos statinio pritaikymo gyventojų apsaugai organizavimas.	16
19	Kolektyvinės apsaugos statinio pritaikymo darbuotojų apsaugai organizavimas.	16
20	Gresiančių ar įvykusių įvykių likvidavimo ir jų padarinių šalinimo organizavimas ir koordinavimas	16
21.	Veiklos tęstinumo užtikrinimas.	17
	1 Priedas	18
	2 Priedas	29

	3 Priedas	31
	4 priedas	32
	5 priedas	33
	6 priedas	33
	7 priedas	35
	8 priedas	36
	9 priedas	46

**1. PLANO DERINIMO LAPAS**

Planas derinamas su Vilniaus miesto savivaldybės administracija ir Vilniaus priešgaisrinės gelbėjimo tarnybos darbuotoju, su civilinės saugos pajėgomis.

Eil. Nr.	Derinanti institucija	Data	Atsakingo asmens pareigos, vardas, pavardė, parašas
1.	Vilniaus miesto savivaldybės administracija	2021-08-23	Dir. pav. ūkio reikalams Inga Beigienė
2.	Vilniaus priešgaisrinė gelbėjimo tarnyba		
3	Vilniaus Laisvės gimnazija		





#### 4. PLANO KOPIJŲ (PLANO IŠRAŠŲ) SKIRSTYMO LAPAS

Patvirtinto plano kopijos (plano išrašai), kurios išsiųstos (išdalintos) visoms suinteresuotoms institucijoms.

Eil. Nr.	Kam pateiktos plano kopijos (plano išrašai), pateikimo būdas	Data	Atsakingo asmens pareigos, vardas, pavardė, parašas
Plano kopijos:			
1.	Vilniaus miesto savivaldybės administracija	2022-01-21	Dir.pav. ūkio reikalams Inga Beigienė
Plano išrašai:			

## 5. BENDROSIOS NUOSTATOS

### Plano tikslas

Ekstremaliųjų situacijų valdymo planas (toliau – Planas) nustato materialinių ir žmogiškųjų išteklių sutelkimą ir valdymą gresiant ar susidarius ekstremaliajai situacijai Vilniaus Barboros Radvilaitės progimnazijoje. Planas – dokumentas, kuriuo vadovaujasi įstaigos direktorius ir įstaigos darbuotojai, kuriems plane gresiant ar susidarius ekstremaliosioms situacijoms yra numatytos funkcijos.

**Plano tikslas** – padėti įstaigos vadovui organizuoti ir koordinuoti darbuotojų ir lankytojų veiksmus įvykio metu, įvykio likvidavimą ir jo padarinių šalinimą ir įgyvendinti kitas dėl įvykio būtinas funkcijas, nustatytas Lietuvos Respublikos civilinės saugos įstatyme.

### Įstaigos apibūdinimas

Pavadinimas – Vilniaus Barboros Radvilaitės progimnazija.

Įstaigos kodas – 195474280.

Adresas – Genių g. 8/4, LT-11219, Vilnius

Įstaigos pavaldumas – Vilniaus miesto savivaldybė

Įstaigos vadovas – direktorė Inga Vargalienė (darbo tel. 869495770)

Pagrindinė veiklos rūšis – pradinis ugdymas, kodas 85,20, pagrindinis ugdymas, kodas 85.31.10.

Įstaigos pagrindinis tikslas – švietimas.

Veikla – vykdoma trijų aukštų mūriniame pastate. Įstaiga turi priskirtos teritorijos.

Kontaktai: tel. 869468833; el.p. [rastine@radvilaites.vilnius.lm.lt](mailto:rastine@radvilaites.vilnius.lm.lt)

Darbuotojų skaičius – 102.

Didžiausias žmonių skaičius, galintis būti įstaigoje vienu metu: ~ 900 žmonių.

Darbo laikas – administracijos darbo laikas nustatytas I–V nuo 8.00 iki 17.00 val. (pietūs 12.00–12.30 val.).

Apsaugos organizavimas – dalinė apsauga.

Kolektyvinės ir asmeninės apsaugos priemonės – objekte civilinės saugos slėptuvės nėra. Numatyta įstaigoje esančių žmonių kolektyvinei laikinai apsaugai panaudoti rūšio patalpas.

Kaimyniniai pavojingi objektai – nėra

Turimos individualios ir kolektyvinės apsaugos priemonės – nėra.

Turimos gaisrų gesinimo priemonės – gesintuvai. Gesintuvų išdėstymo vietos yra pažymėtos evakuacijos plane.

Pavojingų cheminių medžiagų įstaigoje - nėra. Įstaigos buitiniams reikmėms naudojamos cheminės valymo bei dezinfekavimo priemonės.

Komunaliniai inžineriniai tinklai – objektas prijungtas prie Vilniaus komunalinių inžinerinių tinklų.

Elektros energiją tiekia UAB Elektrum Lietuva

Geriamą vandenį požeminėmis trasomis tiekia UAB „Vilniaus vandenys“. Kanalizacija savitakė ir prijungta prie miesto kanalizacijos tinklo.

Patalpos šildomos centralizuotai gaunant šiluminę energiją.

Ryšiai – pranešimas apie incidentą bus vykdomas mobiliais telefonais ir kompiuteriniu internetinio ryšio tinklu.

Priešgaisrinė sauga – savalaikiam, pavojingų gaisro faktorių aptikimui bei žmonių informavimui apie gaisrą, taip pat veiksmingam pavojingų gaisro faktorių šalinimui pastate numatytos šios gaisrinės saugos priemonės – gesintuvai.



## 6. Plane vartojamos sąvokos ir santrumpos

Plane vartojamos sąvokos apibrėžtos Lietuvos Respublikos civilinės saugos įstatyme ir kituose Lietuvos Respublikos teisės aktuose.

**Avarija** – netikėtas įvykis, sukėlęs sprogimą, gaisrą, statinių visišką ar dalinį sugriovimą, technologinio proceso nuostolingą sutrikimą, sunkų grupinį nelaimingą atsitikimą, pavojingų medžiagų išsiveržimą į aplinką, kai padaroma žala žmonėms ar aplinkai įvykio vietoje ar už jo ribų.

**Civilinė sauga** – veikla, apimanti valstybės ir savivaldybių institucijų ir įstaigų, kitų įstaigų, ūkio subjektų ir gyventojų pasirengimą ekstremaliosioms situacijoms, veiksmus joms gresiant ar susidarius, ekstremaliųjų situacijų likvidavimą ir jų padarinių šalinimą.

**Ekstremalioji situacija** – dėl ekstremaliojo įvykio susidariusi padėtis, kuri gali sukelti staigų didelį pavojų gyventojų gyvybei ar sveikatai, turtui, aplinkai arba gyventojų žūtį, sužalojimą ar padaryti kitą žalą.

**Ekstremalusis įvykis** – nustatytus kriterijus atitinkantis, pasiekęs ar viršijęs gamtinis, techninis, ekologinis ar socialinis įvykis, kuris kelia pavojų gyventojų gyvybei ar sveikatai, jų socialinėms sąlygoms, turtui ir (ar) aplinkai.

**Ekstremaliojo įvykio kriterijai** – stebėjimais ir skaičiavimais nustatyti arba tarptautinėje praktikoje naudojami fizikiniai, cheminiai, geografiniai, medicininiai, socialiniai ar kiti įvykio mastą, padarinius ar faktą apibūdinantys dydžiai arba aplinkybės (kritinės ribos), kuriuos atitinkantis, pasiekęs ar viršijęs įvykis laikomas ekstremaliuoju.

**Ekstremaliosios situacijos židiny** – vieta, kurioje įvyko įvykis ar ekstremalusis įvykis, ir teritorija, apimanti didžiausio pavojaus sritį apie tų įvykių vietą, kurioje gresia įvykio ar ekstremaliojo įvykio veiksmų pavojai ten esančių gyventojų sveikatai ir (ar) gyvybei, turtui ir (ar) aplinkai.

**Ekstremaliųjų situacijų valdymo planas** – dokumentas, kuriuo reglamentuojamas materialinių ir žmogiškųjų išteklių sutelkimas ir valdymas gresiant ar susidarius ekstremaliosioms situacijoms.

**Gelbėjimo darbai** – veiksmai, kuriais įvykių, ekstremaliųjų įvykių ar ekstremaliųjų situacijų metu siekiama išgelbėti gyventojų gyvybes, sveikatą ir turtą, suteikti jiems pirmąją medicinos pagalbą ir (ar) nugabenti juos į sveikatos priežiūros įstaigas, taip pat apsaugoti aplinką.

**Gelbėjimo darbų vadovas** – civilinės saugos sistemos pajėgų valstybės tarnautojas ar darbuotojas, iki operacijų vadovo paskyrimo ekstremaliosios situacijos židinyje vadovaujantis gelbėjimo, paieškos ir neatidėliotiniams darbams, taip pat įvykio, ekstremaliojo įvykio likvidavimo ir jų padarinių šalinimo darbams.

**Gyventojų evakavimas** – dėl gresiančios ar susidariusios ekstremaliosios situacijos organizuotas gyventojų perkėlimas iš teritorijų, kuriose pavojinga gyventi ir dirbti, į kitas teritorijas, laikinai suteikiant jiems gyvenamąsias patalpas.

**Įstaigos darbuotojai** – visi įstaigoje dirbantys asmenys (direktorius, pavaduotojai, pedagogai, IT specialistai, sekretoriai, padėjėjai, valytojai, sargai, kiemsargiai, rūbininkai, psichologai, bibliotekininkai ir kt.).

**Įvykis** – ekstremaliojo įvykio kriterijų neatitinkantis, nepasiekęs gamtinis, techninis, ekologinis ar socialinis įvykis, keliantis pavojų gyventojų gyvybei ar sveikatai, jų socialinėms sąlygoms, turtui ir (ar) aplinkai.

**Kita įstaiga** – socialinėje, švietimo, mokslo, kultūros, sporto, sveikatos priežiūros srityse veikiantis juridinis asmuo, kurio veiklos tikslas – tenkinti tam tikrus viešuosius interesus, išskyrus valstybės ir savivaldybių institucijas ir įstaigas.

**Kiti darbuotojai** – tie įstaigos darbuotojai, kurie neužsiima pedagogine veikla.

**Kolektyvinės apsaugos statinys** – statinys ar patalpa, kurią ekstremaliųjų situacijų ar karo metu galima pritaikyti gyventojams apsaugoti nuo atsiradusių gyvybei ar sveikatai pavojingų veiksmų.

**Laikino perkėlimo vieta** – su kita įstaiga ar organizacija iš anksto suderinta vieta ar

patalpos, į kurias gali būti laikinai perkeliama įstaigos mokiniai ir juos prižiūrintys mokytojai ar kiti darbuotojai, iki kol bus galima grįžti į savo įstaigos patalpas.

**Materialiniai ištekliai** – nekilnojamasis turtas, transporto priemonės, statybinės medžiagos ir kiti ištekliai, kurie teisės aktų nustatyta tvarka gali būti panaudoti gresiančioms ar susidariusioms ekstremaliosioms situacijoms likviduoti ir jų padariniams šalinti, valstybės ir savivaldybių institucijų ir įstaigų, kitų įstaigų, ūkio subjektų veiklai palaikyti ir atkurti.

### **Santrumpos:**

**Rizika** - klaidos ar nuostolių tikimybė

**Rizikos analizė** – galimų pavojų ir ekstremaliųjų situacijų rizikos analizė.

**Planas** - ekstremaliųjų situacijų valdymo planas.

**BPC** – Bendrasis pagalbos centras

**PK** - Policijos komisariatas;

**ESK** - Ekstremaliųjų situacijų valdymo komisija;

**PGT** - Priešgaisrinė gelbėjimo tarnyba;

**PAGD** - Priešgaisrinės apsaugos ir gelbėjimo departamentas;

**CS** - Civilinė sauga;

**NVSC** — Nacionalinis visuomenės sveikatos centras;

**GPIS** — Gyventojų perspėjimo ir informavimo sistema.

## **7. PLANO TEISINIS PAGRINDAS, PLANO RENGĖJAI, KONTAKTINIAI DUOMENYS**

Ekstremaliųjų situacijų valdymo planas parengtas vadovaujantis reikalavimais:

[1] – Lietuvos Respublikos civilinės saugos įstatymas.

[2] – Lietuvos Respublikos Vyriausybės 2010 m. rugsėjo 8 d. nutarimas Nr. 1295 „Dėl Civilinės saugos pratybų organizavimo tvarkos aprašo patvirtinimo“.

[3] – Lietuvos Respublikos Vyriausybės 2010 m. birželio 7 d. nutarimas Nr. 718 „Dėl Civilinės saugos mokymo tvarkos aprašo patvirtinimo“.

[4] – Lietuvos Respublikos Vyriausybės 2018 m. balandžio 12 d. nutarimas Nr.270 „Dėl Lietuvos Respublikos Vyriausybės 2010 m. liepos 14 d. nutarimo Nr. 1028 „Dėl Ekstremaliųjų situacijų prevencijos vykdymo tvarkos aprašo patvirtinimo pakeitimo“.

[5] – Lietuvos Respublikos Vyriausybės 2010 m. gegužės 12 d. nutarimas Nr. 529 „Dėl Kolektyvinės apsaugos statinių poreikio nustatymo tvarkos aprašo patvirtinimo“.

[6] – Priešgaisrinės apsaugos ir gelbėjimo departamento prie Vidaus reikalų ministerijos direktoriaus 2011 m. vasario 23 d. įsakymas Nr. 1-70 „Dėl Ekstremaliųjų situacijų valdymo planų rengimo metodinių rekomendacijų patvirtinimo“. [7] – Priešgaisrinės apsaugos ir gelbėjimo departamento prie Vidaus reikalų ministerijos direktoriaus 2011 m. birželio 2 d. įsakymas Nr. 1-189 „Dėl Galimų pavojų ir ekstremaliųjų situacijų rizikos analizės metodinių rekomendacijų patvirtinimo“.

[8] – Priešgaisrinės apsaugos ir gelbėjimo departamento prie Vidaus reikalų ministerijos direktoriaus 2001 m. liepos 21 d. įsakymas Nr. 1-219 „Dėl tipinių civilinės saugos mokymo programų patvirtinimo“.

[9] – Priešgaisrinės apsaugos ir gelbėjimo departamento prie Vidaus reikalų ministerijos direktoriaus 2011 m. liepos 18 d. įsakymas Nr. 1-225 „Dėl Civilinės saugos pratybų organizavimo ir vertinimo metodinių rekomendacijų patvirtinimo“. 13

[10] – Priešgaisrinės apsaugos ir gelbėjimo departamento prie Vidaus reikalų ministerijos direktoriaus 2015 m. rugpjūčio 14 d. įsakymas Nr. 1-229 „Dėl Techninėms perspėjimo sistemos priemonėms keliamų reikalavimų aprašo patvirtinimo“.

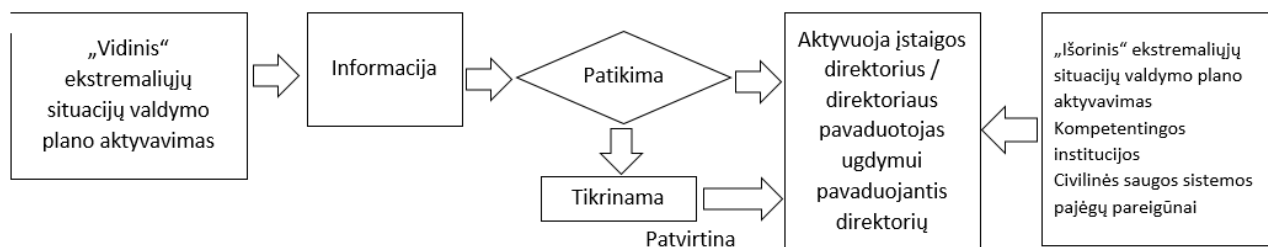
Ekstremaliųjų situacijų plano rengėjas - Inga Beigienė, [inga.beigiene@radvilaites.lt](mailto:inga.beigiene@radvilaites.lt), tel. 861207071

## **8. PLANO AKTYVINIMAS IR ATŠAUKIMAS**

8.1 Susidarius ekstremaliajai situacijai ne įstaigoje gali būti vykdomas „išorinis“ ekstremaliųjų situacijų valdymo plano aktyvavimas. Įstaigos vadovas gavęs patikimą informaciją iš

kompetetingų institucijų, civilinių pajėgų pareigūnų vykdo ekstremaliųjų situacijų valdymo plano aktyvavimą.

8.2 Įvykus ekstremaliajam įvykiui, susidarius ekstremaliajai situacijai ar jiems gresiant progimnazijoje, progimnazijos vadovas suaktyvina planą, vadovauja veiksams ir koordinuoja



8.3 Nesant progimnazijos direktoriui ekstremaliųjų situacijų valdymo plano aktyvavimą vykdys direktoriaus pavaduotojas ugdymui pavaduojantis direktorių (pagal galimybes) derindamas veiksmus su progimnazijos direktoriumi.

8.4 Progimnazijos direktoriaus, direktoriaus pavaduotojo ugdymui kontaktinė informacija:

Vardas Pavardė	Pareigos	Telefono Nr.	El. paštas
Inga Vargalienė	Direktorė	+37069495770	<a href="mailto:direktore@radvilaites.vilnius.lm.lt">direktore@radvilaites.vilnius.lm.lt</a>
	Dir. pavaduotojas ugdymui pavaduojantis direktorių	+37069468833	<a href="mailto:rastine@radvilaites.vilnius.lm.lt">rastine@radvilaites.vilnius.lm.lt</a>

8.5 Progimnazijos vadovas Ekstremaliųjų situacijų valdymo plano vykdymą nutraukia likvidavus ekstremalų įvyki, atšaukus ekstremaliąją situaciją.

8.6 Atsižvelgiant į ekstremaliosios situacijos lygį skelbia ir atšaukia ekstremaliąją situaciją savivaldybės lygio - savivaldybės administracijos direktorius. Valstybės lygio ekstremaliąją situaciją - skelbia ir atšaukia LR Vyriausybė.

## 9. GRESIANČIOS EKSTREMALIOSIOS SITUACIJOS

Atlikus įstaigos rizikos analizę (Plano priedas Nr. 1), buvo nustatyti pavojai, kurių rizika įvertinta kaip labai didelė ar didelė:

Eil. Nr.	Galimi pavojai	Rizikos lygis balais
1	Gaisrai	44 labai didelis
2	Pavojingos užkrečiamosios ligos	32 labai didelis
3	Pastatų griuvimai	22 didelis

## 10. PERSPĖJIMO APIE GRESIANTĮ AR SUSIDARIUSĮ ĮVYKĮ ORGANIZAVIMAS IR VEIKSMŲ KOORDINAVIMAS

10.1 Pirmas įvykį pastebėjęs darbuotojas informuoja apie tai įstaigos direktorių.

10.2 Direktorius informaciją apie įvykį gauna iš *pirmo įvykį pastebėjusio darbuotojo*.

10.3 Kitos šalia esančios įstaigos, kurioje susidarė įvykis (priedas Nr. 4).

10.4 Sprendimą dėl visų darbuotojų ir lankytojų perspėjimo gresiant ar susidarius įvykiui priima ir su perspėjimu susijusius veiksmus organizuoja įstaigos direktorius:

10.5 Direktorius duoda žodinį nurodymą už civilinę saugą atsakingam asmeniui (*pavaduotojui ūkio reikalams*) perspėti įstaigos darbuotojus ir lankytojus apie įvykį. Darbuotojai, perspėti apie įvykį, perspėja šalia esančius lankytojus.

10.6 Darbuotojus ir lankytojus perspėja:

10.6.1. Už civilinę saugą atsakingas asmuo žodžiu per garsiakalbį (megafoną / mikrofoną) pereina per kiekvieną įstaigos aukštą ir perspėja ten esančius darbuotojus ir lankytojus apie vykdomą evakuaciją;

10.6.2. Budėtojas paleidžia iš anksto įrašytą pranešimo apie evakuaciją įrašą.

10.7 Mokytojai, kurie buvo perspėti apie pavojų iš karto perspėja mokinius. Aiškiai įvardija, kur yra pavojaus vieta, kokių atsargumo priemonių reikėtų imtis.

10.8 Kilus grėsmei mokinių sveikatai ar (ir) gyvybei, mokytojai apie tai praneša savo ugdytinių tėvams.

10.9 Įvykio metu direktoriaus arba jam nesant direktoriaus pavaduotojo nurodymai yra privalomi visiems įstaigos darbuotojams ir lankytojams.

## 11. INFORMACIJOS APIE ĮVYKĮ GAVIMO IR PERDAVIMO TVARKA

11.1 Direktorius, atsakingas už informacijos priėmimą ir perdavimą, gavęs informaciją apie įvykį iš šaltinių nurodytų Plano 2 punkte (Plano priedas Nr. 5) perduoda ją:

11.1.1 Bendrajam pagalbos centrui (toliau – BPC), nurodydamas:

- Trumpą situacijos apibūdinimą;
- Tikslų įstaigos adresą;
- Įvykio laiką;
- Koks yra pavojus žmonėms ir aplinkai, ar yra žuvusių, ar sužeistų;
- Kokie veiksmai buvo atlikti (pvz., evakuoti vaikai);
- Savo pareigas, vardą ir pavardę;
- Atsako į kitus BPC operatoriaus užduodamus klausimus.

11.1.2 Kitų įstaigų, esančių šalia, kurių darbuotojų sveikatai ar gyvybei ir turtui gali kilti pavojus vadovui;

11.2 Direktorius, atsakingas už informacijos priėmimą ir perdavimą, informaciją apie įvykį gali gauti iš:

11.2.1 Kitų įstaigų, kurių įstaigoje ar teritorijoje dėl įvykio gali kilti grėsmė įstaigos darbuotojų sveikatai ir gyvybei ar įstaigos turtui;

11.2.2 Civilinės saugos sistemos pajėgų (policijos, greitosios medicinos pagalbos tarnybos, priešgaisrinės gelbėjimo tarnybos ar kt.) atliekančių šalia įstaigos įvykio, ekstremaliojo įvykio ar ekstremaliosios situacijos likvidavimo, padarinių šalinimo darbus.

## **12. DARBUOTOJŲ IR LANKYTOJŲ APSAUGOS GRESIANT AR SUSIDARIUS ĮVYKIUI. Darbuotojų ir lankytojų evakavimo organizavimas**

12.1. Sprendimą dėl darbuotojų ir lankytojų evakavimo priima ir evakavimą organizuoja direktorius. Nesant direktoriaus, jo funkcijas atlieka pavaduotojas. **Direktorius** gavęs informaciją apie pavojų nutraukia darbus ir:

12.1.1 Nurodo už civilinę saugą atsakingam asmeniui, *pavaduotojui ūkio reikalams*, pradėti evakuaciją, o evakuotus asmenis vesti į susirinkimo vietą (Plano priedas Nr. 8) ir vykdyti evakuotų asmenų registraciją;

12.1.2 Skambina Bendrajam pagalbos centrui (BPC) 112 numeriu ir praneša apie kilusį pavojų;

12.1.3 Nurodo pavaduotojams ugdymui pagal kuruojamas klases vykdyti evakuotų žmonių registraciją.

12.1.4 Atjungia elektros prietaisus kabinete, uždaro langus ir uždaro duris, bet jų neužrakina. Išsina į lauką pasitikti civilinės saugos sistemos pajėgų (policiją/greitosios medicinos pagalbos tarnybą/priešgaisrinę gelbėjimo tarnybą ar kt.), pasako evakuotų žmonių skaičių ir atsako į jų klausimus apie įvykį;

12.1.5 Vykdo gelbėjimo darbų vadovo nurodymus;

12.1.6 Jei yra žinoma ar numatoma, kad gelbėjimo darbai, įvykio, ekstremaliojo įvykio ar ekstremaliosios situacijos šalinimo ar padarinių likvidavimo darbai užtruks ilgiau nei 1 val. ir dėl to negalima grįžti į įstaigos patalpas, direktorius duoda nurodymą už civilinę saugą atsakingam asmeniui, *pavaduotojui ūkio reikalams*, laikinai perkelti mokinius iš susirinkimo vietos į iš anksto numatytą laikino perkėlimo vietą.

12.2 **Už civilinę saugą atsakingas asmuo**, *pavaduotojas ūkio reikalams*, sužinojęs apie pavojų informuoja direktorių. Gavęs direktoriaus nurodymą perspėti darbuotojus ir pradėti evakuaciją už civilinę saugą atsakingas asmuo:

12.2.1 Žodžiu per garsiakalbį (megafoną / mikrofoną) pereina per kiekvieną įstaigos aukštą ir perspėja ten esančius darbuotojus ir lankytojus apie vykdomą evakuaciją;

12.2.2 Nurodo budėtojui paleisti iš anksto įrašytą pranešimo apie evakuaciją įrašą, ir vykdyti evakuoto techninio personalo registraciją.

12.2.3 Nurodo Pastatų prižiūrėtojui atidaryti avarinius išėjimus.

12.2.4 Gavęs direktoriaus nurodymą vykdyti mokinių perkėlimą iš susirinkimo vietos į iš anksto numatytas kitas patalpas, susisiečia su šalia esančios įstaigos, laikinai priimančios mokinius, vadovu ir (*vykdoma pagal sudarytą tarpusavio pagalbos susitarimą*):

12.2.5 Pasako skaičių mokinių, kuriuos reikės laikinai priimti;

12.2.6 Nurodo mokytojams savo prižiūrimos klasės mokinius vesti į laikiną perkėlimo vietą;

12.2.7 Leidus gelbėjimo darbų vadovui padeda direktoriui organizuoti materialinio turto išnešimą iš įstaigos patalpų į kitas, saugias patalpas;

12.3 **Mokytojai** įvykio metu vedantys pamokas su mokiniais gavę nurodymą vykdyti evakuaciją ir (ar) išgirdę anksto įrašytą garsinį signalą ir (ar) žodinį pranešimą perduodamą per garsiakalbį/megafoną/mikrofoną:

12.3.1 Nedelsiant nutraukia pamokas ir pasako mokiniams pasiruošti išeiti į lauką, palikus savo daiktus ir klausant nurodymų. Apžiūrėję savo klasės patalpas ir įsitikinę, kad mokinių netrūksta, išveda juos iš įstaigos patalpų į lauke esančią susirinkimo vietą (Plano priedas Nr. 8) ir ten juos dar kartą suskaičiuoja. Evakuotų asmenų skaičių ir jų būklę praneša kuriojamam pavaduotojui, atliekančiam evakuotų asmenų registraciją;

12.3.2 Už civilinę saugą atsakingam asmeniui nurodžius, veda mokinius iš susirinkimo vietos į iš anksto numatytas kitas patalpas;

12.3.3 Praneša apie evakuaciją pradinių klasių mokinių tėvams, apie būtinybę pasiimti vaikus iš mokyklos;

**12.4 Paskirti budėti mokytojai yra atsakingi už asmenų evakuaciją tame aukšte, kuriame atlieka budėjimą:**

12.4.1 Pamokų metu įvykus įvykiui ir išgirdę apie vykdomą evakuaciją pereina pro to aukšto, kuriame jiems yra numatytas budėjimas kiekvieną kabinetą ir patikrinę, kad kabinetai yra tušti juos uždaro, bet neužrakina durų ir patys išeina į susirinkimo vietą;

12.4.2 Budintys mokytojai įvykio metu patys vedantys pamokas, nedelsiant nutraukia pamokas ir pasako mokiniams pasiruošti išeiti į lauką, palikus savo daiktus ir klausant gretimame kabinete dirbančios mokytojos (pagal numerį +1) nurodymų. Informavę mokinius budintys mokytojai atlieka veiksmus nurodytus plano 8.1 punkte.

12.4.3 Mokytojai, tuo metu nevedantys pamokų, atėję į susirinkimo vietą registruojasi pas direktorių.

**12.5 Kitų darbuotojų** gavusių nurodymą vykdyti evakuaciją ir (ar) išgirdusių iš anksto įrašytą garsinį signalą ir (ar) žodinį pranešimą perduodamą per garsiakalbį/ megafoną/ mikrofoną veiksmai:

**12.5.1 Budėtojas/sargas** Gavęs už civilinę saugą atsakingo asmens, *pavaduotojo ūkio reikalams*, nurodymą, paleidžia garsinį pranešimą ir atėjęs į susirinkimo vietą atlieka evakuoto techninio personalo registraciją

**12.5.2 Pastato prižiūrėtojas** atidaro evakavimui skirtas duris ir išeina į susirinkimo vietą.

**12.5.3 Valgykloje dirbantys asmenys** išjungia visus elektros prietaisus, uždaro langus ir išeina į susirinkimo vietą. Atėję į susirinkimo vietą apie save praneša Budėtojui, atliekančiam evakuoto Techninio personalo registraciją.

12.5.4 Pertraukų metu už asmenų, esančių valgykloje evakavimą yra atsakingas tą dieną būdinčiuoju paskirtas mokytojas;

12.5.5 Pamokų metu, kai valgykloje gali būti lankytojų ir (ar) mokinių, virtuvės vadovas pakartotinai praneša apie vykdomą evakuaciją ir įsitikinęs, kad valgykloje nėra likusių lankytojų išeina į susirinkimo vietą ir apie save praneša Budėtojui, atliekančiam evakuoto Techninio personalo registraciją.

12.6 Šaltuoju metų laiku:

12.6.1 Pradinių klasių mokinius, kurių viršutiniai drabužiai yra jų klasėse, mokytojai išveda į susirinkimo vietą ir praneša jų tėvams (atliekama pagal Plano 7 punktą);

12.6.2 Vyresniųjų klasių mokiniai, kurių viršutiniai drabužiai yra palikti mokyklos rūbinėje laikinai evakuojami į kitą šalia esančią įstaigą, su kuria yra sudarytas tarpusavio pagalbos susitarimas. Mokiniai ten būna iki kol praeina pavojus ir gelbėjimo darbų vadovo sprendimu jie gali grįžti į mokyklą arba iki kol atgauna savo viršutinius drabužius ir gauna direktoriaus leidimą eiti namo;

12.7 Pirmiausiai evakuojami arčiausiai pavojaus židinio esantys asmenys. Evakuacijai pasirenkamas arčiausiai esantis išėjimas. Evakuacija privalo būti vykdoma pagal evakuacijos schemose nurodytas kryptis. Evakuotieji susirenka lauke esančioje susirinkimo vietoje (Plano priedas Nr. 8).

### **13. Darbuotojų ir lankytojų aprūpinimo asmeninės apsaugos priemonėmis organizavimas**

Pagal įstaigos vykdomos veiklos pobūdį asmeninės apsaugos priemonės nėra numatytos.

### **14. Pirmosios pagalbos organizavimas**

14.1 Įvykio metu pirmąją pagalbą teikia mokytojai ir kiti darbuotojai, kurie yra išklaušę pirmosios pagalbos teikimo kursus.

14.2 Pirmosios pagalbos vaistinėlės yra Medicinos kabinete (107 kab.), Sporto salėje, Salytėje, Technologijų kabinetuose (115 kab., 116 kab., 117 kab.), Fizikos kabinete (221 kab.), Chemijos kabinete (316 kab.).

14.3 Asmuo nukentėjusiajam suteikęs pirmąją pagalbą praneša apie tai atvykusiems greitosios medicinos pagalbos darbuotojams.

### 15. Kolektyvinės apsaugos statinio panaudojimo galimybės

15.1 Vilniaus Barbaros Radvilaitės progimnazija yra įtraukta į Vilniaus miesto administracijos direktoriaus 2016 m. spalio 28 d. įsakymu Nr. 30-2464 „Dėl minimalaus kolektyvinės apsaugos patalpose ir statiniuose apsaugomų Vilniaus miesto gyventojų skaičiaus nustatymo“.

15.2 Kadangi įstaigoje vienu metu dirba arba nuolat būna daugiau kaip 200 asmenų, vadovaujantis Kolektyvinės apsaugos statinių poreikio nustatymo tvarkos aprašo, patvirtinto Lietuvos Vyriausybės 2010 m. gegužės 12 d. nutarimu Nr. 529, 9.2. punktu, įstaigoje yra numatytas kolektyvinės apsaugos statinys įstaigos darbuotojų apsaugai.

Kolektyvinės apsaugos statinio planas Priedas Nr. 9

Eil. Nr.	Kolektyvinės apsaugos statinio (patalpų) vieta	Kolektyvinės apsaugos statinio (patalpų) plotas m <sup>2</sup>	Talpinamų asmenų skaičius
1.	Sporto salė	454	252
2.	Aktų salė	272	151

### 16. EKSTREMALIŪJŲ SITUACIJŲ VALDYMO PLANE NURODYTŲ UŽDUOČIŲ VYKDYMO ORGANIZAVIMAS

#### Užduotys numatytos įstaigai Savivaldybės ekstremaliųjų situacijų valdymo plane

16.1 Savivaldybės ekstremaliųjų situacijų valdymo plane įstaigai yra numatyta atlikti tokias užduotis ekstremaliųjų situacijų metu:

16.2 Teikti turimus materialinius išteklius (nurodytus Plano 3 priede);

16.3 Padėti registruoti evakuotus gyventojus gyventojų surinkimo punkte ir (ar) priėmimo punkte;

16.4 Atlikti privalomuosius darbus;

16.5 Prisidėti prie švietimo tęstinumo užtikrinimo tų mokinių, kurių mokyklos dėl ekstremaliojo įvykio ar ekstremaliosios situacijos sustabdė savo veiklą.

### 17. VEIKSMAI GAVUS SAVIVALDYBĖS ADMINISTRACIJOS DIREKTORIAUS REIKALAVIMĄ DĖL UŽDUOČIŲ VYKDYMO

17.1 **Direktorius** iš Savivaldybės administracijos direktoriaus įgalioto asmens gavęs nurodymą teikti turimus materialinius išteklius arba įgyvendinti kitas Savivaldybės ESVP numatytas užduotis ekstremaliųjų situacijų atvejais:

17.1.1 Pasitikslina kiek ir kokių materialinių išteklių reikia ir (ar) kokios užduotys turi būti atliktos;

17.1.2 Pasitikslina kur reikia pristatyti materialinius išteklius ir (ar) kurioje vietoje reikia atlikti paskirtas užduotis;

17.1.3 Duoda nurodymą už civilinę saugą atsakingam asmeniui, *pavaduotojui ūkio reikalams*, sutikrinti šiuo metu turimus materialinius išteklius arba pateikti informaciją apie galimybę atlikti pavestas užduotis ir organizuoja šių materialinių išteklių pristatymą į nurodytą vietą arba paskirtų užduočių atlikimą;

17.2 Už civilinę saugą atsakingas asmuo, *pavaduotojas ūkio reikalams*, gavęs direktoriaus nurodymą teikti materialinius išteklius arba atlikti pavestas užduotis:

17.2.1 Teikia įstaigos turimus materialinius išteklius į direktoriaus nurodytą vietą;

17.2.2 Organizuoja paskirtų užduočių įgyvendinimą.

## **18. KOLEKTYVINĖS APSAUGOS STATINIO PRITAIKYMO GYVENTOJŲ APSAUGAI ORGANIZAVIMAS**

18.1 Kolektyvinės apsaugos statinio, kuris Vilniaus miesto administracijos direktoriaus 2016 m. spalio 28 d. įsakymu Nr. 30-2464 „Dėl minimalaus kolektyvinės apsaugos patalpose ir statiniuose apsaugomų Vilniaus miesto gyventojų skaičiaus nustatymo“ yra įtrauktas į Vilniaus miesto savivaldybės kolektyvinės apsaugos statinių (pastatų) sąrašą, valdytojas yra įsipareigojęs užtikrinti laikiną arba ilgalaikį gyventojų apgyvendinimą gavus savivaldybės administracijos direktoriaus nurodymą.

18.2 Laikino gyventojų apgyvendinimo įstaigos kolektyvinės apsaugos statinyje trukmė – 3 dienos.

18.3 Ilgalaikio apgyvendinimo įstaigos kolektyvinės apsaugos statinyje trukmė – ilgiau nei 3 dienos.

18.4 Patalpos kolektyvinei gyventojų apsaugai turi būti paruoštos per kuo įmanoma trumpiausią laiką, tačiau ne ilgiau nei per 2 val.

18.5 Budėtojas-Sargas telefonu iš Savivaldybės Saugaus miesto departamento Civilinės saugos skyriaus gavęs nurodymą paruošti patalpas gyventojų laikinam apgyvendinimui:

18.5.1 Išsiaiškina kokį skaičių žmonių planuojama laikinai apgyvendinti įstaigos patalpose;

18.5.2 Išsiaiškina per kiek laiko reikia paruošti patalpas;

18.5.3 Apie gautą nurodymą paruošti patalpas laikinam gyventojų apgyvendinimui informuoja įstaigos direktorių.

18.5.4 Atrakina patalpas, pasitinka atvykstančius asmenis, juos registruoja.

18.6 Pavaduotojas ūkio reikalams į laikinas apgyvendinimo patalpas nuneša čiužinius ir apklotus.

18.7 Budėtojas pažymi rodyklėmis kelią iki laikino apgyvendinimo patalpų, pažymi sanitarinį mazgą ir maisto gamavimo patalpos vietą. Palydi atvykusius į laikino apgyvendinimo patalpas.

## **19. KOLEKTYVINĖS APSAUGOS STATINIO PRITAIKYMO DARBUOTOJŲ APSAUGAI ORGANIZAVIMAS**

19.1 Vadovaujantis Kolektyvinės apsaugos statinių poreikio nustatymo tvarkos aprašo, patvirtinto Lietuvos Vyriausybės 2010 m. gegužės 12 d. nutarimu Nr. 529, 9.2. punktu, įstaigoje yra numatytas kolektyvinės apsaugos statinys įstaigos darbuotojų apsaugai.

19.2 Gresiant ar susidarius ekstremaliajai situacijai, dėl kurios įstaigos darbuotojams yra pavojinga palikti įstaigos patalpas, direktoriaus sprendimu darbuotojai lieka patalpose, skirtose jų apsaugai.

19.3 Esant poreikiui tuo pat metu laikinai apgyvendinti tiek įstaigos darbuotojus, tiek priimti evakuotus darbuotojus, pirmenybė kolektyvinės apsaugos statinyje teikiama įstaigos darbuotojams, tačiau priimami yra ir gyventojai.

19.4 Esant sąlygai nurodytai 31 punkte, įstaigos darbuotojams laikino apgyvendinimo patalpos yra skiriamos įstaigos klasėse, o gyventojams – tuo metu tuščiuose aktų salėse, fojė koridoriuose išskyrus tas vietas, kuriose yra praėjimai.

## **20. GRESIANČIŲ AR ĮVYKUSIŲ ĮVYKIŲ LIKVIDAVIMO IR JŲ PADARINIŲ ŠALINIMO ORGANIZAVIMAS IR KOOSRDINAVIMAS**

20.1 Gresiančių ar įvykusių įvykių likvidavimo ir jų padarinių šalinimo, gelbėjimo darbų organizavimui ir koordinavimui vadovauja Įstaigos direktorius, o jam nesant —jį pavaduojantis asmuo.



20.2 Progimnazijos materialiniai ištekliai, kurie gali būti panaudoti gelbėjimo, paieškos ir neatidėliotiniems darbams atlikti, įvykiams likviduoti ir jų padariniams šalinti, nurodyti progimnazijos materialinių išteklių žinyne (3 priedas). Progimnazijos materialiniai ištekliai, kuriuos būtų galima panaudoti gresiančių ar susidariusių ekstremaliųjų situacijų atvejais, yra riboti.

## **21. VEIKLOS TĖSTINUMO UŽTIKRINIMAS**

21.1 Įstaigos direktorius siekdamas užtikrinti darbuotojų ir mokinių saugumą toliau vykdant pagrindinę švietimo funkciją po gresiančios ar susidariusios ekstremaliosios situacijos, priima sprendimą dėl veiksmų, reikalingų tolimesnei įstaigos veiklai tęsti:

21.1.1 Įvertinus, jog dalyje įstaigos patalpų nėra galimybės vykdyti pamokų dėl susidariusios situacijos, jie yra vykdomi kitose įstaigos patalpose, kuriose nėra pavojaus mokinių/darželinukų sveikatai ar gyvybei;

21.1.2 Įvertinus, jog dalyje įstaigos patalpų nėra galimybės vykdyti pamokų dėl susidariusios situacijos, o perkėlus juos į kitas įstaigos patalpas, kuriose nėra pavojaus mokinių sveikatai ar gyvybei, nebus galimybės visų sutalpinti, pamokos yra organizuojamos pamainomis, suderinus su Savivaldybės Švietimo, kultūros ir sporto departamentu;

21.1.3 Įvertinus, jog įstaigos patalpose dėl ekstremaliosios situacijos nėra galimybės vykdyti pamokų ir suderinus Savivaldybės Švietimo, kultūros ir sporto departamentu, įstaiga tarpusavio pagalbos susitarimo pagrindu švietimo veiklą perkelia į kitos įstaigos patalpas arba ugdymą tęsia nuotoliniu būdu iki kol bus dalinai arba visiškai atkurta mokyklos veikla.

21.2 Įstaigos veikla toliau yra tęsiama:

21.2.1 Kai įvykis dėl kurio buvo sustabdyta veikla yra likviduotas ir nebėra pavojaus joje esančių asmenų sveikatai bei gyvybei;

21.2.2 Kai yra galimybė veiklą tęsti dalyje įstaigos patalpų ir tai nekelia pavojaus jose esančių asmenų sveikatai bei gyvybei;

21.2.3 Kai yra galimybė veiklą vykdyti kitoms įstaigoms priklausančiuose patalpose.

---

Vilniaus Barbaros Radvilaitės progimnazijos  
Ekstremalių situacijų valdymo plano  
Įpriedas

**VILNIAUS BARBOROS RADVILAITĖS PROGIMNAZIJOS  
GALIMŲ PAVOJŲ IR EKSTREMALIŲ SITUACIJŲ RIZIKOS ANALIZĖ**

**I. BENDROSIOS NUOSTATOS**

1. Vilniaus Barbaros Radvilaitės progimnazijos galimų pavojų ir ekstremaliųjų situacijų rizikos analizės (toliau – rizikos analizė) tikslas – nustatyti galimus pavojus, įvertinti ekstremaliųjų situacijų rizikos (toliau – rizika) lygį ir numatyti rizikos valdymo priemones: sumažinti galimų pavojų kilimo tikimybę, galimus padarinius ir pagerinti didelės rizikos ekstremaliųjų įvykių ir ekstremaliųjų situacijų valdymo galimybes.

2. Galimų pavojų padariniai (poveikis) aplinkai apskaičiuojami vadovaujantis Aplinkai padarytos žalos atlyginimo dydžių apskaičiavimo metodika, patvirtinta Lietuvos Respublikos aplinkos ministro 2002 m. rugšėjo 9 d. įsakymu Nr. 471.

3. Rizikos analizė atlikta šiais etapais:

3.1. nustatyti galimi pavojai;

3.2. atliktas rizikos vertinimas;

3.3. nustatytas rizikos lygis ir jos priimtumas (priimtina ar nepriimtina).

4. Duomenys, gauti atlikus rizikos analizę, naudojami:

4.1. rengiant Vilniaus Barbaros Radvilaitės progimnazijos ekstremaliųjų situacijų prevencijos priemonių planą;

4.2. rengiant Vilniaus Barbaros Radvilaitės progimnazijos ekstremaliųjų situacijų valdymo planą;

5. Visapusiškai, objektyviai ir nešališkai rizikos analizei kitoje įstaigoje atlikti įstaigos vadovo sprendimu gali būti sudaryta darbo grupė.

6. Rizikos analizėje vartojamos sąvokos atitinka Lietuvos Respublikos civilinės saugos įstatyme ir kituose teisės aktuose vartojamas sąvokas.

**II. GALIMŲ PAVOJŲ NUSTATYMAS**

7. Galimi pavojai nustatomi remiantis moksliniais, statistiniais, istoriniais duomenimis, specialistų ir ekspertų vertinimais, Lietuvos ir kitų šalių patirtimi, analizuojamos aplinkos apžiūra, įvykių modeliavimu, taip pat Ekstremalių įvykių kriterijais, patvirtintais Lietuvos Respublikos Vyriausybės 2011 m. rugpjūčio 24 d. nutarimu Nr. 988.

8. Galimas pavojus suprantamas kaip galimų įvykių, ekstremaliųjų įvykių, ekstremaliųjų situacijų keliamo grėsmė darbuotojų ir (ar) lankytojų gyvybei ar sveikatai, turtui ir (arba) aplinkai.

9. Pirmiausia nustatomi visi galimi gamtiniai ir žmogaus veiklos sukelti (techniniai, ekologiniai ir socialiniai) pavojai, kurie gali kilti Vilniaus Barbaros Radvilaitės progimnazijoje:

9.1. dėl geografinės padėties;

9.2. dėl atliekamų technologinių procesų ar gedimų;

9.3. dėl darbuotojo klaidos (žmogiškasis veiksnys);

9.4. dėl pastato (-ų) projektavimo, konstrukcijų ar įrenginių (fizinis veiksnys).

10. Toliau nustatomi pavojai, kurie gali kilti už įstaigos ribų, bet turėti padarinių (poveikį) darbuotojų ir lankytojų gyvybei ar sveikatai, turtui, aplinkai, Vilniaus Barbaros Radvilaitės progimnazijos veiklos tęstinumui ir sukelti savivaldybės lygio ekstremaliąją situaciją.

11. Nustatyti galimi pavojai surašomi į 1 lentelę, nurodoma jų padarinių (poveikio) zona, galimas išplitimas, esant galimybei, pateikiamos jų kilimo priežastys (kodėl ir kaip jie gali kilti) ir pradedamos pildyti 8 lentelės 1 ir 2 skiltys.

1 lentelė. Nustatytų galimų pavojų apibūdinimas

<b>Eil. Nr.</b>	<b>Nustatytas galimas pavojus</b>	<b>Nustatyto galimo pavojaus padarinių (poveikio) zona ir galimas pavojaus išplitimas (nurodyti konkrečias Vilniaus Barbaros Radvilaitės progimnazijos teritorijos vietas)</b>	<b>Galimo pavojaus kilimo priežastys</b>
	<b>1</b>	<b>2</b>	<b>3</b>
<b>1. Galimi gamtiniai pavojai:</b>			
1.1.	Smarkus lietus	Apsemti pusrūsis/rūšiai/ apsemti priėjimo prie įstaigos takeliai/keliukai/keliai	gamtinės kilmės
1.2.	Kruša	Visa įstaigos teritorija (-os)	gamtinės kilmės
1.3.	Lijundra, smarkus sudėtinis apšalas	Visa/dalis įstaigos teritorija (-os) Ribotas privažiavimas/priėjimas iki įstaigos	gamtinės kilmės

Eil. Nr.	Nustatytas galimas pavojus	Nustatyto galimo pavojaus padarinių (poveikio) zona ir galimas pavojaus išplitimas (nurodyti konkrečias Vilniaus Barbaros Radvilaitės progimnazijos teritorijos vietas)	Galimo pavojaus kilimo priežastys
	1	2	3
1.4.	Pūga, smarkus snygis, speigas	Visa/dalis įstaigos teritorija (-os) Ribotas privažiavimas/priėjimas iki įstaigos	gamtinės kilmės
1.5.	Uraganas	Visa įstaigos teritorija (-os) (kiemas, įstaigos pastato konstrukcijos)	gamtinės kilmės
1.6.	Pavojingos užkrečiamosios ligos	Visa įstaiga/kelios klasės	biologinės kilmės
1.7.	Kaitra	Visa įstaiga/kelios klasės	gamtinės kilmės
<b>2. Žmogaus veiklos sukelti pavojai:</b>			
2.1.	Pastatų griuvimai	Visiškai ar stipriai sugriautas objekto pastatas dėl sprogo ar kitų priežasčių, kai jo atstatyti neįmanoma arba iš esmės reikia pradėti naują statybą ir panaudoti likusią nepažeistą konstrukciją ir įrangą. Sustabdoma objekto veikla.	techninio pobūdžio, žmogiškasis faktorius, teroristinis išpuolis
2.2.	Elektros energijos tiekimo sutrikimai ir (ar) gedimai	Nutrauktas elektros energijos tiekimas objektui, sustabdytas žmonių maitinimas, nutrauktas patalpų apšvietimas. Dalinai sutrinka objekto veikla.	techninio pobūdžio, žmogiškasis faktorius
2.3.	Šilumos energijos tiekimo sutrikimai ir (ar) gedimai	Nutrauktas šilumos energijos tiekimas objektui, šaltuoju metų laiku. Sutrinka objekto veikla.	techninio pobūdžio, žmogiškasis faktorius
2.4.	Vandens tiekimo sutrikimas	Nutrauktas geriamojo vandens tiekimas objektui. Sutrinka objekto veikla.	techninio pobūdžio, žmogiškasis faktorius
2.5.	Komunikacijų sistemų (elektroninių ryšių) teikimo sutrikimas ir (ar) gedimai	Visa įstaiga/dalis įstaigos. Dalinai sutrinka veikla.	techninio pobūdžio, žmogiškasis faktorius, teroristinis išpuolis
2.6.	Pavojingas radinys	Pavojingo radinio atveju galimas Įstaigos veiklos sustabdymas, žmonių sveikatos sutrikimai.	nuo karo likę sprogmenys, tyčinė žmogaus veikla
2.7.	Gaisrai	Gaisro atveju objekto pastate ir teritorijoje galimas veiklos sustabdymas, darbuotojų ir auklėtinių apsinuodijimas kenksmingais degimo produktais, išplintant gaisrui objekto pastatuose ar aplinkinėje gretimoje teritorijoje.	techninio pobūdžio, žmogiškasis faktorius
2.8.	Teroristiniai išpuoliai	Visa įstaiga	tyčinė žmogaus veikla
2.9.	Cheminių medžiagų paskleidimas	Visa įstaiga/dalis įstaigos	žmogiškasis faktorius, teroristinis išpuolis
2.10.	Radioaktyviųjų medžiagų paskleidimas	Visa įstaiga/dalis įstaigos	žmogiškasis faktorius, teroristinis išpuolis
2.11.	Branduolinė avarija Baltarusijos Astravo atominėje elektrinėje	Visa įstaiga	žmogiškasis faktorius, techninio pobūdžio

### III. RIZIKOS VERTINIMAS

12. Šiame etape analizuojama nustatytų galimų pavojų tikimybė ir galimi padariniai (poveikis).

13. Kiekvieno nustatyto galimo pavojaus tikimybė (T) vertinama balais pagal galimo pavojaus tikimybės įvertinimo kriterijus (2 lentelė). Galimo pavojaus tikimybės vertinimas balais įrašomas į 8 lentelės 3 skiltį.

2 lentelė. Galimo pavojaus tikimybės (T) įvertinimo kriterijai

Galimo pavojaus tikimybės (T) įvertinimas	Galimo pavojaus tikimybės	Vertinimo
---	---------------------------	-----------

	lygis	balai
Gali įvykti dažniau negu kartą per metus	labai didelė tikimybė	5
Gali įvykti kartą per 1–10 metų	didelė tikimybė	4
Gali įvykti kartą per 10–50 metų	vidutinė tikimybė	3
Gali įvykti kartą per 50–100 metų	maža tikimybė	2
Gali įvykti rečiau negu kartą per 100 metų	labai maža tikimybė	1

14. Nustačius galimo pavojaus tikimybę (T), analizuojami jo padariniai (poveikis) (P) įstaigai:

14.1. darbuotojų ir (ar) lankytojų gyvybei ir sveikatai (P1);

14.2. turtui ir aplinkai (P2);

14.3. veiklos tęstinumui (P3).

15. Nustatomas galimas nukentėjusiųjų: žuvusiųjų, sužeistųjų, evakuotinių darbuotojų ir (ar) lankytojų skaičius.

Šie duomenys įrašomi į 3 lentelės 2 skiltį.

16. Nustatomi ir 4 bei 5 lentelėse aprašomi:

16.1. galimi padariniai (poveikis) turtui ir numatomi nuostoliai;

16.2. galima aplinkos tarša, galimi padariniai (poveikis) aplinkai ir numatomi nuostoliai.

16. Įvertinami ir 6 lentelėje aprašomi galimi padariniai (poveikis) įstaigos veiklos tęstinumui, numatoma galimų padarinių (poveikio) trukmė.

3 lentelė. Galimų pavojų padariniai (poveikis) darbuotojų ir (ar) lankytojų gyvybei ir sveikatai

Eil. Nr.	Nustatytas galimas pavojus	Galinių nukentėti darbuotojų ir (ar) lankytojų skaičius (žuvusiųjų ir (ar) sužeistųjų, ir (ar) evakuotinių darbuotojų ir (ar) lankytojų)	Vertinimo balai
	1	2	3
<b>1. Galimi gamtiniai pavojai:</b>			
1.1.	Smarkus lietus	Žuvusiųjų, sužeistųjų nėra ir (ar) gyventojų evakuoti nereikia	1
1.2.	Kruša	Žuvusiųjų, sužeistųjų nėra ir (ar) gyventojų evakuoti nereikia	1
1.3.	Lijundra, smarkus sudėtinis apšalas	Žuvusiųjų, sužeistųjų nėra ir (ar) gyventojų evakuoti nereikia	1
1.4.	Pūga, smarkus snygis, speigas	Žuvusiųjų, sužeistųjų nėra ir (ar) gyventojų evakuoti nereikia	1
1.5.	Uraganas	Sužaloti 1–5 gyventojai ir (ar) iki 50 gyventojų evakuota	2
1.6.	Pavojingos užkrečiamosios ligos	Žuvo ne daugiau kaip 5 gyventojai ir (ar) sužalota nuo 5 iki 10 gyventojų, ir (ar) nuo 50 iki 100 gyventojų evakuota	3
1.7.	Kaitra	Žuvusiųjų, sužeistųjų nėra ir (ar) gyventojų evakuoti nereikia	1
<b>2. Žmogaus veiklos sukelti pavojai:</b>			
2.1.	Pastatų griuvimai	Žuvo daugiau nei 20 gyventojų ir (ar) sužalota daugiau nei 50 gyventojų, ir (ar) daugiau kaip 200 gyventojų evakuota	5
2.2.	Elektros energijos tiekimo sutrikimai ir (ar) gedimai	Žuvusiųjų, sužeistųjų nėra ir (ar) gyventojų evakuoti nereikia	1
2.3.	Šilumos energijos tiekimo sutrikimai ir (ar) gedimai	Žuvusiųjų, sužeistųjų nėra ir (ar) gyventojų evakuoti nereikia	1
2.4.	Vandens tiekimo sutrikimas	Žuvusiųjų, sužeistųjų nėra ir (ar) gyventojų evakuoti nereikia	1
2.5.	Komunikacijų sistemų (elektroninių ryšių) teikimo sutrikimas ir (ar) gedimai	Žuvusiųjų, sužeistųjų nėra ir (ar) gyventojų evakuoti nereikia	1
2.6.	Pavojingas radinys	Sužaloti 1–5 gyventojai ir (ar) iki 50 gyventojų evakuota	2
2.7.	Gaisrai	Žuvo daugiau nei 20 gyventojų ir (ar) sužalota daugiau nei 50 gyventojų, ir (ar) daugiau kaip	5

Eil. Nr.	Nustatytas galimas pavojus	Galinių nukentėti darbuotojų ir (ar) lankytojų skaičius (žuvusiųjų ir (ar) sužeistųjų, ir (ar) evakuotinių darbuotojų ir (ar) lankytojų)	Vertinimo balai
	1	2	3
		200 gyventojų evakuota	
2.8.	Teroristiniai išpuoliai	Sužaloti 1–5 gyventojai ir (ar) iki 50 gyventojų evakuota	2
2.9.	Cheminių medžiagų paskleidimas	Sužaloti 1–5 gyventojai ir (ar) iki 50 gyventojų evakuota	2
2.10.	Radioaktyviųjų medžiagų paskleidimas	Sužaloti 1–5 gyventojai ir (ar) iki 50 gyventojų evakuota	2
2.11.	Branduolinė avarija Baltarusijos Astravo atominėje elektrinėje	Sužaloti 1–5 gyventojai ir (ar) iki 50 gyventojų evakuota	2

4 lentelė. Galimų pavojų padariniai (poveikis) turtui

Eil. Nr.	Nustatytas galimas pavojus	Galimi padariniai (poveikis) turtui	Numatomi nuostoliai	Vertinimo balai
<b>1. Galimi gamtiniai pavojai:</b>				
1.1.	Smarkus lietus	Pastatų, komunikacijų pažeidimas, sunaikinimas	Mažiau nei 5 proc. turto vertės	1
1.2.	Kruša	Pastatų, komunikacijų pažeidimas, sunaikinimas	Mažiau nei 5 proc. turto vertės	1
1.3.	Lijundra, smarkus sudėtinis apšalas	Pastatų, komunikacijų pažeidimas, sunaikinimas	Mažiau nei 5 proc. turto vertės	1
1.4.	Pūga, smarkus snygis, speigas	Komunikacijų pažeidimas, sunaikinimas	Mažiau nei 5 proc. turto vertės	1
1.5.	Uraganas	Pastatų, komunikacijų pažeidimas, sunaikinimas	5-10 proc. turto vertės	2
1.6.	Pavojingos užkrečiamosios ligos	-	Mažiau nei 5 proc. turto vertės	1
1.7.	Kaitra	-	Mažiau nei 5 proc. turto vertės	1
<b>2. Žmogaus veiklos sukelti pavojai:</b>				
2.1.	Pastatų griuvimai	Pastatų, komunikacijų pažeidimas, sunaikinimas	30-40 proc. turto vertės	4
2.2.	Elektros energijos tiekimo sutrikimai ir (ar) gedimai	Galimas įrangos sugadinimas	Mažiau nei 5 proc. turto vertės	1
2.3.	Šilumos energijos tiekimo sutrikimai ir (ar) gedimai	Pastato ir kito turto apgadinimas ir (ar)	Mažiau nei 5 proc. turto vertės	1

Eil. Nr.	Nustatytas galimas pavojus	Galimi padariniai (poveikis) turtui	Numatomi nuostoliai	Vertinimo balai
		sunaikinimas (galimas pelėsis ar kt.)		
2.4.	Vandens tiekimo sutrikimas	-	Mažiau nei 5 proc. turto vertės	1
2.5.	Komunikacijų sistemų (elektroninių ryšių) teikimo sutrikimas ir (ar) gedimai	-	Mažiau nei 5 proc. turto vertės	1
2.6.	Pavojingas radinys	Pastato ir kito turto apgadinimas ir (ar) sunaikinimas	Mažiau nei 5 proc. turto vertės	1
2.7.	Gaisrai	Pastato ir kito turto apgadinimas ir (ar) sunaikinimas	30-40 proc. turto vertės	4
2.8.	Teroristiniai išpuoliai	Pastato ir (ar) kito turto apgadinimas ir (ar) sunaikinimas	Mažiau nei 5 proc. turto vertės	1
2.9.	Cheminių medžiagų paskleidimas	-	Mažiau nei 5 proc. turto vertės	1
2.10.	Radioaktyviųjų medžiagų paskleidimas	-	Mažiau nei 5 proc. turto vertės	1
2.11.	Branduolinė avarija Baltarusijos Astravo atominėje elektrinėje	-	Mažiau nei 5 proc. turto vertės	1

5 lentelė. Galimų pavojų padariniai (poveikis) aplinka

Eil. Nr.	Nustatytas galimas pavojus	Galima oro tarša	Galima paviršinio ir (ar) požeminio vandens tarša	Galima grunto tarša	Galimi padariniai (poveikis) gamtinei aplinkai	Numatomi nuostoliai,	Vertinimo balas
	1	2	3	4	5	6	
<b>1. Galimi gamtiniai pavojai:</b>							
1.1.	Smarkus lietus	ne	ne	ne	šlaitų išgraužos/ smegduobės/kt.	Mažiau nei 5 proc. turto vertės	1
1.2.	Kruša	ne	ne	ne	-	Mažiau nei 5 proc. turto vertės	1
1.3.	Lijundra, smarkus sudėtinis apšalas	ne	ne	ne	šlaitų išgraužos/ smegduobės	Mažiau nei 5 proc. turto vertės	1
1.4.	Pūga, smarkus snygis, speigas	ne	ne	ne	medžių išvartos	Mažiau nei 5 proc. turto vertės	1
1.5.	Uraganas	ne	ne	ne	medžių išvartos	Mažiau nei 5 proc. turto vertės	1
1.6.	Pavojingos užkrečiamosios	ne	ne	ne	ne	Mažiau nei 5 proc.	1

Eil. Nr.	Nustatytas galimas pavojus	Galima oro tarša	Galima paviršinio ir (ar) požeminio vandens tarša	Galima grunto tarša	Galimi padariniai (poveikis) gamtinei aplinkai	Numatomi nuostoliai,	Vertinimo balas
	1	2	3	4	5	6	
	ligos					turto vertės	
1.7.	Kaitra	ne	ne	ne	augalų vytimas	Mažiau nei 5 proc. turto vertės	1
<b>2. Žmogaus veiklos sukelti pavojai:</b>							
2.6.	Pastatų griuvimai	ne	ne	ne	ne	5-10 proc. turto vertės	2
2.7.	Elektros energijos tiekimo sutrikimai ir (ar) gedimai	ne	ne	ne	ne	Mažiau nei 5 proc. turto vertės	1
2.8.	Šilumos energijos tiekimo sutrikimai ir (ar) gedimai	ne	ne	ne	ne	Mažiau nei 5 proc. turto vertės	1
2.10.	Vandens tiekimo sutrikimas	ne	ne	ne	ne	Mažiau nei 5 proc. turto vertės	1
2.11.	Komunikacijų sistemų (elektroninių ryšių) teikimo sutrikimas ir (ar) gedimai	ne	ne	ne	ne	Mažiau nei 5 proc. turto vertės	1
2.12.	Pavojingas radinys	ne	ne	ne	ne	Mažiau nei 5 proc. turto vertės	1
2.13.	Gaisrai	taip	ne	ne	išdega šalia įstaigos teritorijos esanti augmenija (žolė/medžiai/krūmai)	5-10 proc. turto vertės	2
2.15.	Teroristiniai išpuoliai	taip	taip	taip	-	Mažiau nei 5 proc. turto vertės	1
2.16.	Cheminių medžiagų paskleidimas	taip	taip	taip	-	5-10 proc. turto vertės	2
2.17.	Radioaktyviųjų medžiagų paskleidimas	taip	taip	taip	-	5-10 proc. turto vertės	2
2.18.	Branduolinė avarija Baltarusijos Astravo atominėje elektrinėje	taip	taip	taip	-	5-10 proc. turto vertės	2

6 lentelė. Galimų pavojų padariniai (poveikis) veiklos tęstinumui

Eil. Nr.	Nustatytas galimas pavojus	Galimi padariniai (poveikis) veiklos tęstinumui	Galimų padarinių (poveikio) trukmė (valandomis arba paromis)	Vertinimo balas
	1	2	3	
<b>1. Galimi gamtiniai pavojai:</b>				
1.1.	Smarkus lietus	Veiklos sutrikimas arba laikinas nutraukimas	<i>iki 6 val</i>	<i>1</i>
1.2.	Kruša	Veiklos sutrikimas arba laikinas nutraukimas	<i>iki 6 val</i>	<i>1</i>
1.3.	Lijundra, smarkus sudėtinis apšalas	Veiklos sutrikimas arba laikinas nutraukimas	<i>iki 6 val</i>	1
1.4.	Pūga, smarkus snygis, speigas	Veiklos sutrikimas arba laikinas nutraukimas	<i>iki 6 val</i>	<i>1</i>
1.5.	Uraganas	Veiklos sutrikimas arba laikinas nutraukimas	Nuo 6 iki 24 val.	2
1.6.	Pavojingos užkrečiamosios ligos	Laikinas nutraukimas	Nuo 3 iki 30 parų	4
1.7.	Kaitra	Laikinas veiklos nutraukimas	6-24 val	2
<b>2. Žmogaus veiklos sukelti pavojai:</b>				
2.1.	Pastatų griuvimai	Laikinas veiklos nutraukimas (pamokų/užsiėmimų nutraukimas)	Nuo 3 iki 30 parų	4
2.2.	Elektros energijos tiekimo sutrikimai ir (ar) gedimai	Laikinas veiklos nutraukimas (pamokų/užsiėmimų nutraukimas)	6-24 val	2
2.3.	Šilumos energijos tiekimo sutrikimai ir (ar) gedimai	Laikinas veiklos nutraukimas	1-3 parų	3
2.4.	Vandens tiekimo sutrikimas	-	<i>iki 6 val</i>	<i>1</i>
2.5.	Komunikacijų sistemų (elektroninių ryšių) teikimo sutrikimas ir (ar) gedimai	Sutrinka ryšių paslaugų tiekimas	<i>iki 6 val</i>	<i>1</i>
2.6.	Pavojingas radinys	Laikinas veiklos nutraukimas (pamokų/užsiėmimų nutraukimas//žmonių evakavimas)	6-24 val	2
2.7.	Gaisrai	Laikinas veiklos nutraukimas (pamokų/užsiėmimų nutraukimas)	Nuo 3 iki 30 parų	4
2.8.	Teroristiniai išpuoliai	Laikinas veiklos nutraukimas (pamokų/užsiėmimų nutraukimas/žmonių evakavimas)	6-24 val	2
2.9.	Cheminių medžiagų paskleidimas	Laikinas veiklos nutraukimas	6-24 val	2



Eil. Nr.	Nustatytas galimas pavojus	Galimi padariniai (poveikis) veiklos tęstinumui	Galimų padarinių (poveikio) trukmė (valandomis arba paromis)	Vertinimo balas
		(pamokų/užsiėmimų nutraukimas/žmonių evakavimas);		
2.10.	Radioaktyviųjų medžiagų paskleidimas	Laikinas veiklos nutraukimas (pamokų/užsiėmimų nutraukimas//žmonių evakavimas);	6-24 val	2
2.11.	Branduolinė avarija Baltarusijos Astravo atominėje elektrinėje	Laikinas veiklos nutraukimas (pamokų/užsiėmimų nutraukimas/žmonių evakavimas);	Nuo 3 iki 30 parų	4

17. Kiekvieno galimo pavojaus padariniai (poveikis) (P1, P2, P3) įvertinami balais pagal 7 lentelėje pateiktus įvertinimo kriterijus. Balai surašomi į 8 lentelės 4, 5, 6 skiltis.

18. Galimi padariniai (poveikis) turtui ir aplinkai vertinami balais, atsižvelgiant į 4 ir 5 lentelėse numatomus nuostolius (4 ir 5 lentelėse nurodyti nuostoliai sumuojami).

7 lentelė. Galimų padarinių (poveikio) (P) įvertinimo kriterijai

Galimų padarinių (poveikio) darbuotojų ir (ar) lankytojų gyvybei ir sveikatai (P1) įvertinimas	Galimų padarinių (poveikio) lygis	Vertinimo balai
Žuvusiųjų, sužeistųjų nėra ir (ar) darbuotojų ir (ar) lankytojų evakuoti nereikia	nereikšmingas	1
Sužaloti 1–5 darbuotojų ir (ar) lankytojų ir (ar) iki 50 darbuotojų ir (ar) lankytojų evakuota	ribotas	2
Žuvo ne daugiau kaip 5 darbuotojų ir (ar) lankytojų ir (ar) sužalota nuo 5 iki 10 darbuotojų ir (ar) lankytojų, ir (ar) nuo 50 iki 100 darbuotojų ir (ar) lankytojų evakuota	didelis	3
Žuvo ne daugiau kaip 20 darbuotojų ir (ar) lankytojų ir (ar) nuo 10 iki 50 darbuotojų ir (ar) lankytojų sunkiai sužalota, ir (ar) nuo 100 iki 200 darbuotojų ir (ar) lankytojų evakuota	labai didelis	4
Žuvo daugiau nei 20 darbuotojų ir (ar) lankytojų ir (ar) sužalota daugiau nei 50 darbuotojų ir (ar) lankytojų, ir (ar) daugiau kaip 200 darbuotojų ir (ar) lankytojų evakuota	katastrofinis	5
Galimų padarinių (poveikio) turtui ir aplinkai (P2) įvertinimas	Galimų padarinių (poveikio) lygis	Vertinimo balai
Ūkio subjektams, kitoms įstaigoms – mažiau nei 5 proc. turto vertės	nereikšmingas	1
Ūkio subjektams, kitoms įstaigoms – nuo 5 iki 10 proc. turto vertės	ribotas	2
Ūkio subjektams, kitoms įstaigoms – nuo 10 iki 30 proc. turto vertės	didelis	3
Ūkio subjektams, kitoms įstaigoms – nuo 30 iki 40 proc. turto vertės	labai didelis	4
Ūkio subjektams, kitoms įstaigoms – daugiau kaip 40 proc. turto vertės	katastrofinis	5
Galimų padarinių (poveikio) veiklos tęstinumui (P3) įvertinimas	Galimų padarinių (poveikio) lygis	Vertinimo balai
Kai veikla sutrikdoma iki 6 valandų	nereikšmingas	1
Kai veikla sutrikdoma nuo 6 iki 24 valandų	ribotas	2
Kai veikla sutrikdoma nuo 1 iki 3 parų	didelis	3
Kai veikla sutrikdoma nuo 3 iki 30 parų	labai didelis	4
Kai veikla sutrikdoma daugiau kaip 30 parų	katastrofinis	5

8 lentelė. Galimų pavojų rizikos įvertinimas

Eil. Nr.	Galimas pavojus	Galimo pavojaus tikimybės (T) įvertinimas balais	Galimų padarinių (poveikio) (P) įvertinimas balais			Rizikos lygio (R) nustatymas			Bendras rizikos lygis (R) R=R1+R2+R3
			Galimi padariniai (poveikis darbuotojų ir (ar) lankytojų gyvybei ir sveikatai (P1))	Galimi padariniai (poveikis) turtui ir aplinkai (P2)	Galimi padariniai (poveikis) veiklos tęstinumui (P3)	Galimo pavojaus rizikos darbuotojų ir (ar) lankytojų gyvybei ir sveikatai lygis (R1) R1=TxP1	Galimo pavojaus rizikos turtui ir aplinkai lygis (R2) R2=TxP2	Galimo pavojaus rizikos veiklos tęstinumui lygis (R3) R3=TxP3	
1	2	3	4	5	6	7	8	9	10
<b>1. Galimi gamtiniai pavojai:</b>									
1.2.	Smarkus lietus	4	1	1	1	4 priimtinas	4 priimtinas	4 priimtinas	12 priimtinas
1.3.	Kruša	4	1	1	1	4 priimtinas	4 priimtinas	4 priimtinas	12 priimtinas
1.4.	Lijundra, smarkus sudėtinis apšalas	4	1	1	1	4 priimtinas	4 priimtinas	4 priimtinas	12 priimtinas
1.5.	Pūga, smarkus snygis, speigas	4	1	1	1	4 priimtinas	4 priimtinas	4 priimtinas	12 priimtinas
1.6.	Uraganas	3	2	2	1	6 vidutinis	6 vidutinis	3 priimtinas	15 vidutinis
1.8.	Pavojingos užkrečiamosios ligos	4	3	1	4	12 didelis	4 priimtinas	16 labai didelis	32 labai didelis
1.9.	Kaitra	4	1	1	1	4 priimtinas	4 priimtinas	4 priimtinas	12 priimtinas
<b>2. Žmogaus veiklos sukelti pavojai:</b>									
2.6.	Pastatų griuvimai	2	5	4	2	10 didelis	8 didelis	4 priimtinas	22 didelis
2.7.	Elektros energijos tiekimo sutrikimai ir (ar) gedimai	4	1	1	1	4 priimtinas	4 priimtinas	4 priimtinas	12 priimtinas
2.8.	Šilumos energijos tiekimo sutrikimai ir (ar) gedimai	4	1	1	1	4 priimtinas	4 priimtinas	4 priimtinas	12 priimtinas
2.10.	Vandens tiekimo sutrikimas	3	1	1	1	3 priimtinas	3 priimtinas	3 priimtinas	9 priimtinas
2.11.	Komunikacijų sistemų (elektroninių ryšių) teikimo sutrikimas ir (ar) gedimai	3	1	1	1	3 priimtinas	3 priimtinas	3 priimtinas	9 priimtinas
2.12.	Pavojingas radinys	3	2	1	1	6 vidutinis	3 priimtinas	3 priimtinas	12 priimtinas
2.13.	Gaisrai	4	5	4	2	20 labai didelis	16 labai didelis	8 didelis	44 labai didelis
2.15.	Teroristiniai išpuoliai	1	2	1	1	1 priimtinas	2 priimtinas	1 priimtinas	4 priimtinas
2.16.	Cheminių medžiagų paskleidimas	2	2	1	2	4 priimtinas	2 priimtinas	4 priimtinas	10 priimtinas
2.17.	Radioaktyviųjų medžiagų	3	2	1	2	6 vidutinis	3 priimtinas	6 vidutinis	15 vidutinis

Eil. Nr.	Galimas pavojus	Galimo pavojaus tikimybės (T) įvertinimas balais	Galimų padarinių (poveikio) (P) įvertinimas balais			Rizikos lygio (R) nustatymas			Bendras rizikos lygis (R) $R=R1+R2+R3$
			Galimi padariniai (poveikis darbuotojų ir (ar) lankytojų gyvybei ir sveikatai (P1))	Galimi padariniai (poveikis turtui ir aplinkai (P2))	Galimi padariniai (poveikis veiklos tęstinumui (P3))	Galimo pavojaus rizikos darbuotojų ir (ar) lankytojų gyvybei ir sveikatai lygis (R1) $R1=TxP1$	Galimo pavojaus rizikos turtui ir aplinkai lygis (R2) $R2=TxP2$	Galimo pavojaus rizikos veiklos tęstinumui lygis (R3) $R3=TxP3$	
	paskleidimas								
2.18	Branduolinė avarija Baltarusijos Astravo atominėje elektrinėje	3	2	1	2	6 vidutinis	3 priimtinas	6 vidutinis	15 vidutinis

#### IV. RIZIKOS LYGIO IR JOS PRIIMTINUMO NUSTATYMAS

19. Nustatytų galimų pavojų rizikos lygis apskaičiuojamas pagal formulę  $R=TxP$  (R – rizika, T – tikimybė, P – padariniai (poveikis). Gautos reikšmės įrašomos į 8 lentelės 7, 8 ir 9 skiltis:

19.1. galimo pavojaus rizikos darbuotojų ir (ar) lankytojų gyvybei ir sveikatai lygis (R1);

19.2. galimo pavojaus rizikos turtui ir aplinkai lygis (R2);

19.3. galimo pavojaus rizikos veiklos tęstinumui lygis (R3).

20. Naudojantis 9 lentele, pagal nustatytą galimų pavojų tikimybės (T) ir galimų padarinių (poveikio) (P) balus (8 lentelės 3, 4, 5 ir 6 skiltys) nustatomas kiekvieno galimo pavojaus rizikos (R1, R2, R3) lygis: labai didelis, didelis, vidutinis arba priimtinas, kuris įrašomas į 8 lentelės 7, 8, 9 skiltis.

21. 8 lentelės 10 skiltyje įrašomas bendras rizikos lygis, kuris gaunamas sudėjus R1, R2 ir R3 reikšmes. Šie duomenys bus naudojami sudarant įstaigos galimų pavojų sąrašą prioriteto tvarka pagal jų rizikos lygį. Galimais pavojais prioriteto tvarka laikomi:

21.1. pavojai, kurie sukelia didelius padarinius (poveikį) ir yra didelės tikimybės;

21.2. pavojai, kurie sukelia didelius padarinius (poveikį);

21.3. pavojai, kurie yra didelės tikimybės;

21.4. visi kiti pavojai bendro rizikos lygio mažėjimo tvarka.

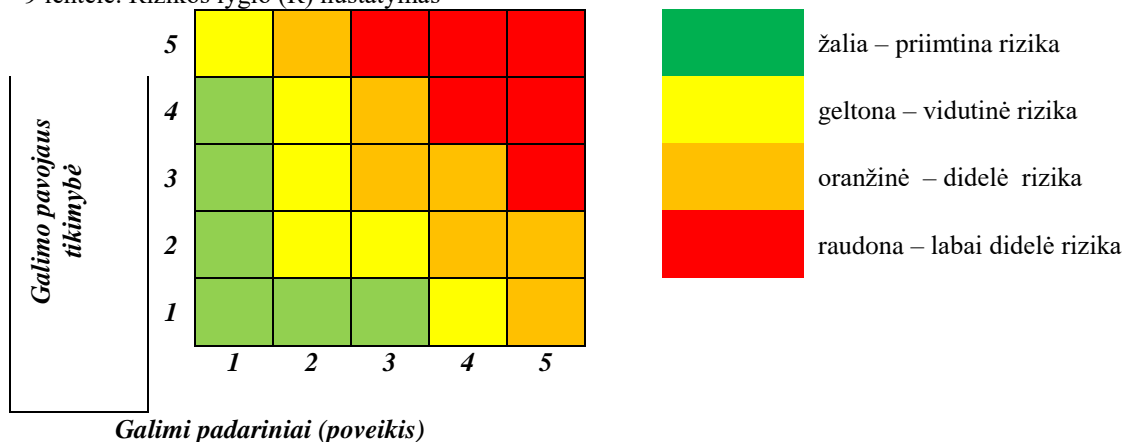
22. Nustačius labai didelę, didelę ar vidutinę riziką, šių galimų pavojų rizikos mažinimo priemonės numatomos įstaigos ekstremaliųjų situacijų prevencijos priemonių plane. Šios priemonės turi:

22.1. mažinti galimo pavojaus tikimybę ir (ar) galimus padarinius (poveikį);

22.2. gerinti įstaigos pasirengimą reaguoti ir likviduoti įvykius ir šalinti jų padarinius;

22.3. didinti įstaigos darbuotojų saugumą gresiant ar įvykius įvykiams.

9 lentelė. Rizikos lygio (R) nustatymas



24. Nustačius labai didelę ar didelę riziką, šių galimų pavojų valdymas aprašomas įstaigos ekstremaliųjų situacijų valdymo plane.

25. Nustačius priimtina riziką, nebūtina numatyti šių galimų pavojų prevencijos priemonių ir jų valdymo, bet

siūloma juos pakartotinai įvertinti rizikos analizės peržiūros metu.

## **V. BAIGIAMOSIOS NUOSTATOS**

26. Rizikos analizė peržiūrima ir prireikus atnaujinama ne rečiau kaip kartą per trejus metus arba atsiradus naujiems pavojams, pasikeitus civilinę saugą reglamentuojantiems teisės aktams ar įvykus kitiems pokyčiams, didinantiems pavojų ar ekstremaliųjų situacijų riziką ir mažinantiems darbuotojų saugumą.

Vilniaus Barbaros Radvilaitės progimnazijos  
Ekstremaliųjų situacijų valdymo plano  
2 priedas

**CIVILINĖS SAUGOS SISTEMOS PAJĖGŲ KONTAKTINIAI DUOMENYS**

Vilniaus miesto savivaldybės (toliau – Savivaldybė) administracijos direktorius – Savivaldybės ekstremaliųjų situacijų komisijos pirmininkas – Lina Koriznienė, tel. (8 5) 211 2616, mob. tel. 8 698 86487, el. p. [lina.koriznienė@vilnius.lt](mailto:lina.koriznienė@vilnius.lt)

Savivaldybės administracijos civilinės saugos skyriaus budintis, tel. 8 612 15092, el. p. [budintis@vilnius.lt](mailto:budintis@vilnius.lt)

Savivaldybės ekstremaliųjų situacijų operacijų centro koordinatoriaus ir grupių vadovų kontaktiniai duomenys:

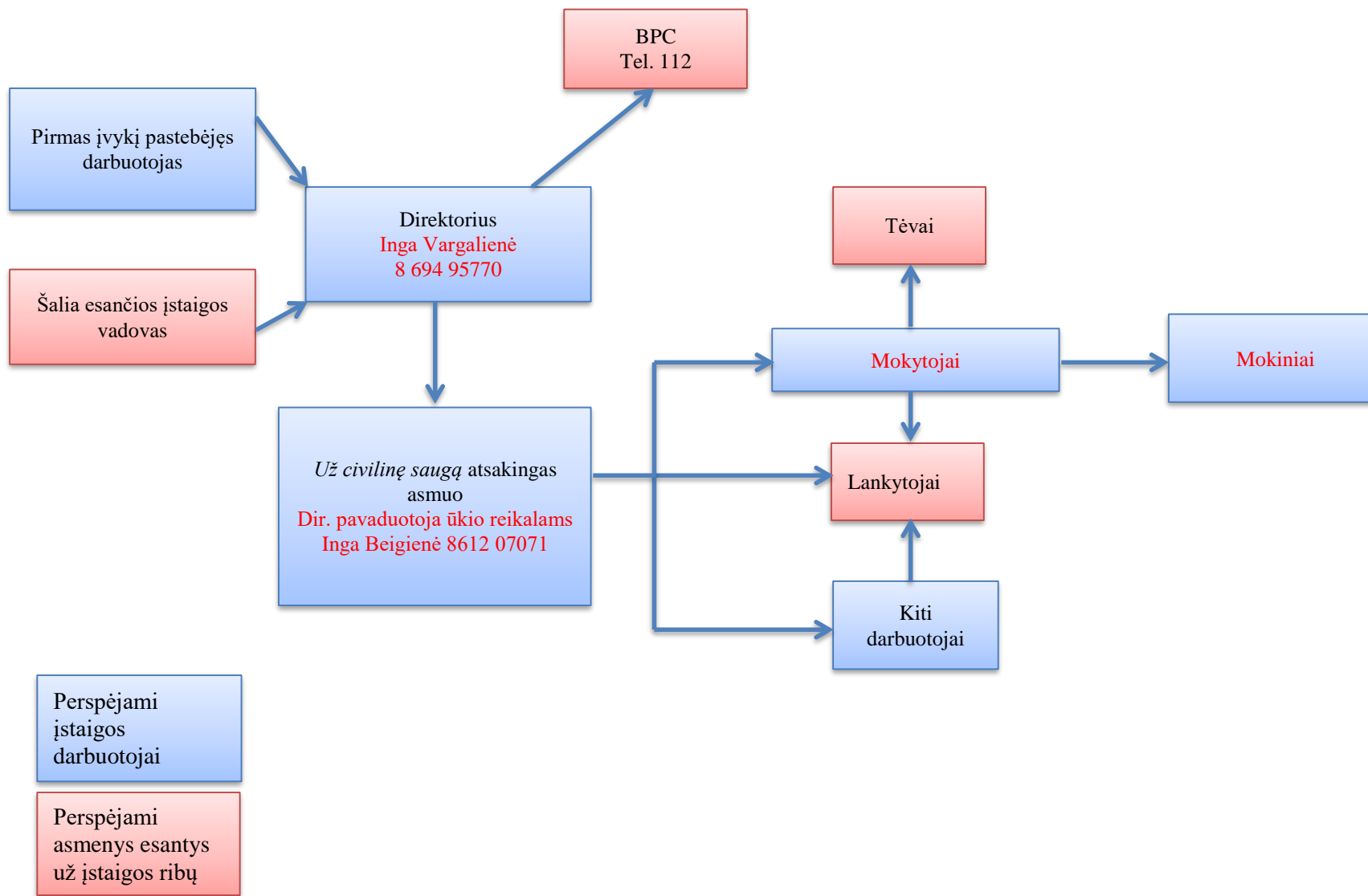
<b>Pareigos savivaldybės ESOC</b>	<b>Pareigos</b>	<b>Tel. Nr.</b>
koordinatorius	Vilniaus miesto savivaldybės administracijos Civilinės saugos skyriaus vedėjas	(8 5) 211 2348
<b>Operacinio vertinimo ir ekstremaliųjų situacijų prevencijos grupė</b>		
grupės vadovė	Vilniaus miesto savivaldybės administracijos Civilinės saugos skyriaus patarėja	(8 5) 211 2217
<b>Sveikatos priemonių organizavimo pogrupis</b>		
pogrupio vadovė	Vilniaus miesto savivaldybės administracijos Sveikatos apsaugos skyriaus vedėja	(8 5) 211 2755
<b>Informacijos valdymo grupė</b>		
grupės vadovas	SI „Vilniaus planas“ GIS analizės ir modeliavimo skyriaus GIS poskyrio vadovas	(8 5) 211 2700
<b>Žmogiškųjų ir materialinių išteklių patelkimo grupė</b>		
grupės vadovas	Vilniaus miesto savivaldybės administracijos Infrastruktūros skyriaus vedėjas	(8 5) 211 2155
<b>Visuomenės informavimo grupė</b>		
grupės vadovė	Vilniaus miesto savivaldybės administracijos Rinkodaros ir komunikacijos skyriaus vedėja	(8 5) 211 2737
<b>Administravimo grupė</b>		
grupės vadovė	-	-
<b>Elektroninių ryšių organizavimo ir palaikymo grupė</b>		
grupės vadovas	Vilniaus miesto savivaldybės administracijos Inovacijų ir technologijų grupės vadovas	(8 5) 211 2745
<b>Inovacijų panaudojimo organizavimo pogrupis-</b>		
pogrupio vadovė	Vilniaus miesto savivaldybės administracijos Patarėja	8 688 39826
<b>Nevyriausybinių organizacijų paramos organizavimo grupė</b>		
grupės vadovas	Vilniaus miesto savivaldybės administracijos Civilinės saugos skyriaus vyresnysis specialistas	8 694 49225

Vilniaus Barbaros Radvilaitės progimnazijos  
 Ekstremaliųjų situacijų valdymo plano  
 3 priedas

MATERIALINIŲ IŠTEKLIŲ ŽINYNAS

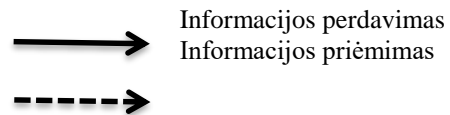
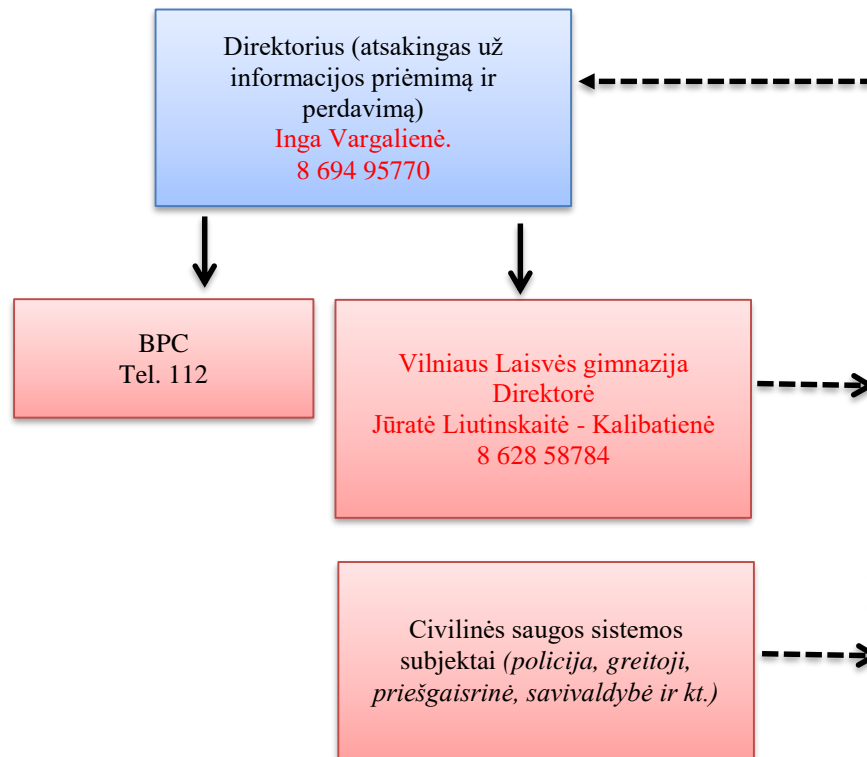
Eil. Nr.	Materialinis išteklius	Kiekis	Techniniai duomenys	Valdytojas	Valdytojo kontaktiniai duomenys	Pavojus, į kurį atsižvelgiant numatyti materialiniai ištekliai
1	2	3	4	5	6	7
2	Gesintuvai	16	Mg-6	I. Beigienė	37061207071	Gaisras
3	Gesintuvai	1	Mg-4	I. Beigienė	37061207071	Gaisras
4	Gesintuvai	4	Ag-5	I. Beigienė	37061207071	Gaisras
5	Gesintuvai	2	Vpg-10	I. Beigienė	37061207071	Gaisras
6	Pirmosios pagalbos vaistinė	8	Įmonės pirmosios pagalbos vaistinė	I. Beigienė	37061207071	Gaisras

PERSPĖJIMO APIE ĮVYKĮ SCHEMA





## KEITIMOSI INFORMACIJA APIE ĮVYKĮ SCHEMA

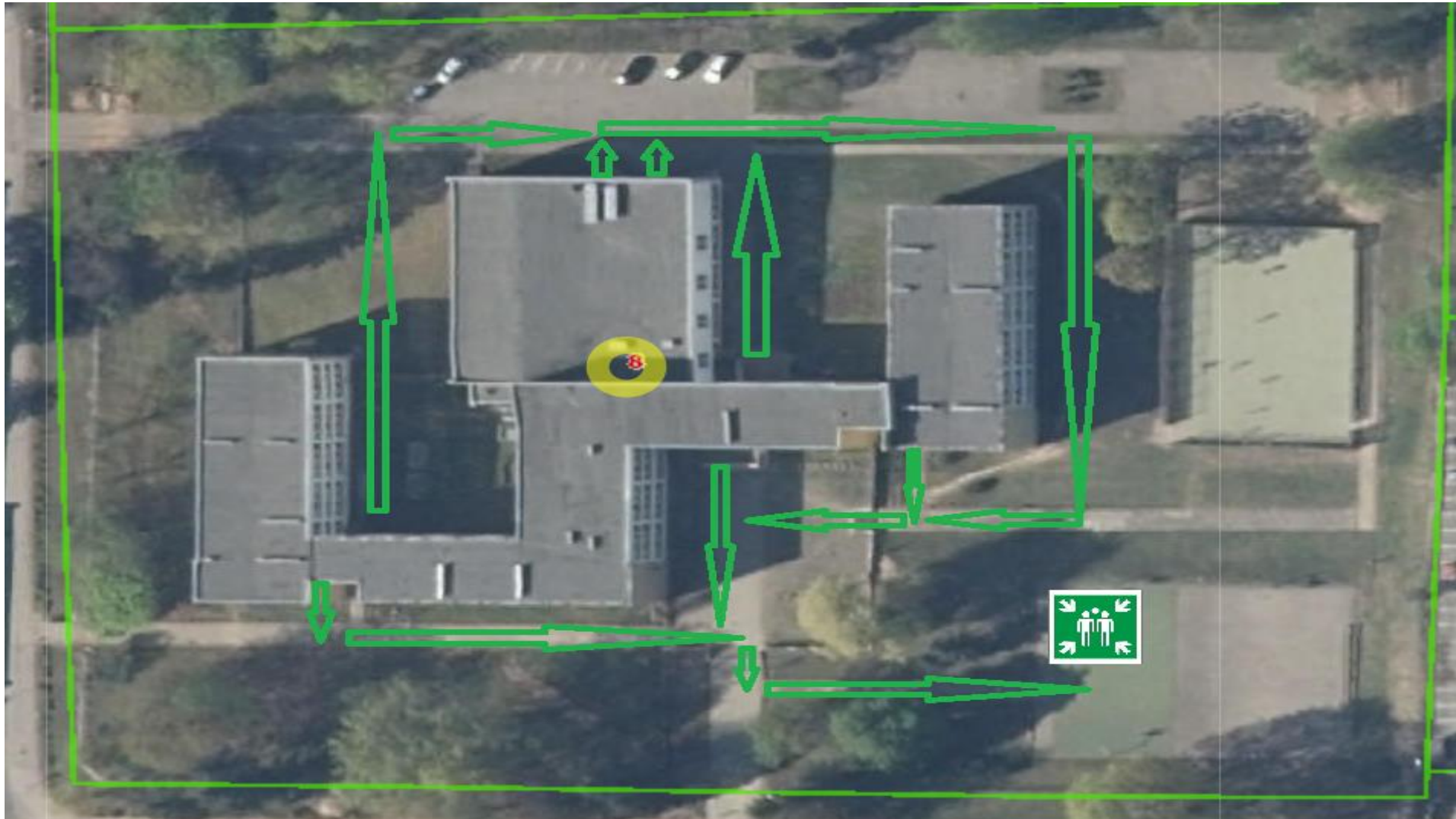


Vilniaus Barbaros Radvilaitės progimnazijos  
Ekstremaliųjų situacijų valdymo plano  
6 priedas

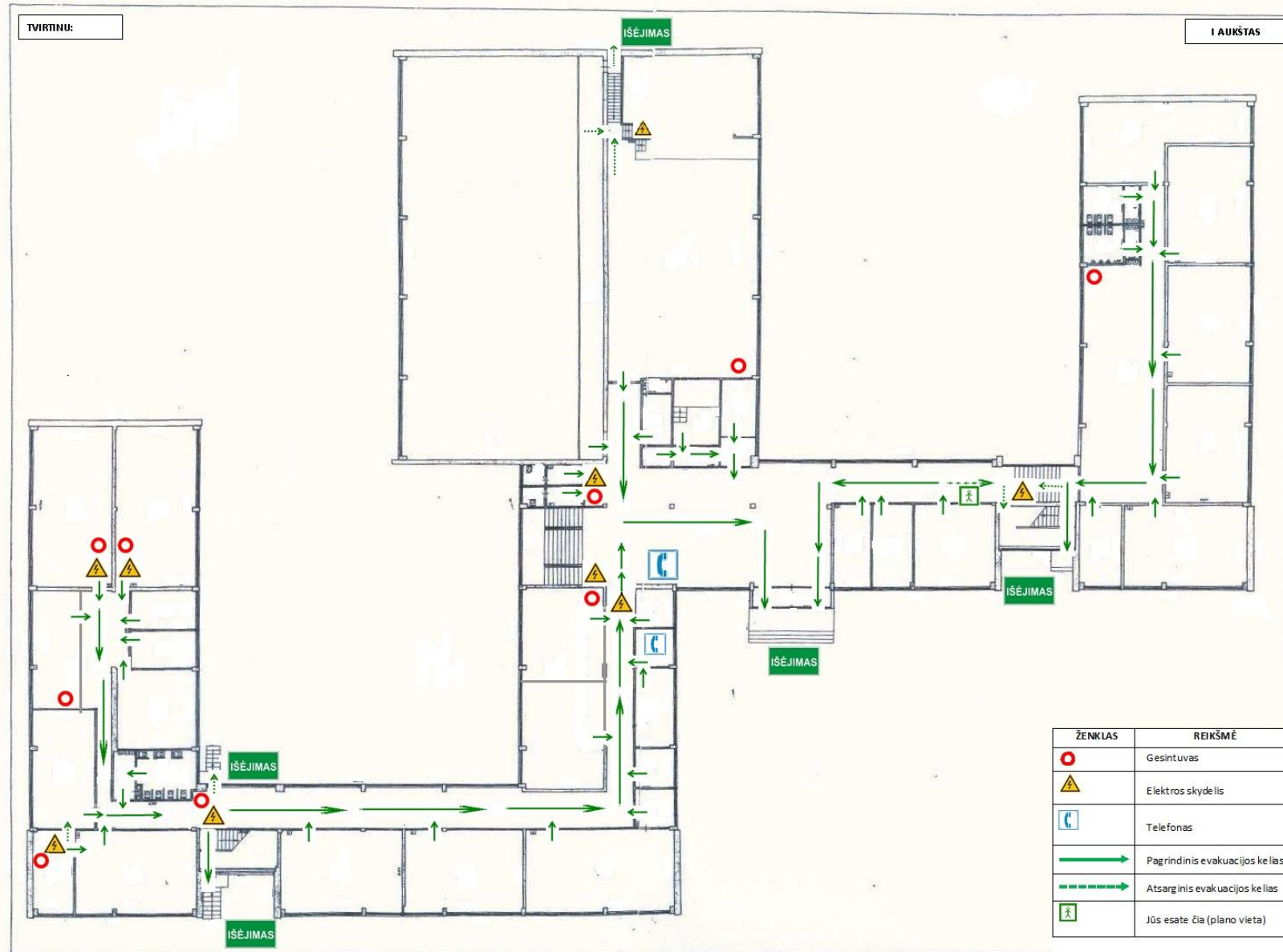
**DARBUOTOJŲ KONTAKTINĖ INFORMACIJA**

Eil. Nr.	Vardas, pavardė	Pareigos ir numatytos funkcijos	Kontaktai
1.	Inga Vargalienė	Direktorius (atsakingas už informacijos priėmimą ir perdavimą)	8 694 95770
2.	Inga Beigienė	Pavadootojas ūkio reikalams (atsakingas už civilinę saugą)	8 612 07071
3.	Marija Kovalevska Aleksandr Janovič Henrikas Bernotas Alina Bimbirienė	Sargas (atsakingas už patalpų laikinam gyventojų apgyvendinimui atrakinimą ir patalpų paruošimą)	8 694 91167
4.	Inga Beigienė	Pavadootojas ūkio reikalams (atsakingas už laikinam gyventojų apgyvendinimui skirtų patalpų paruošimą)	8 612 07071

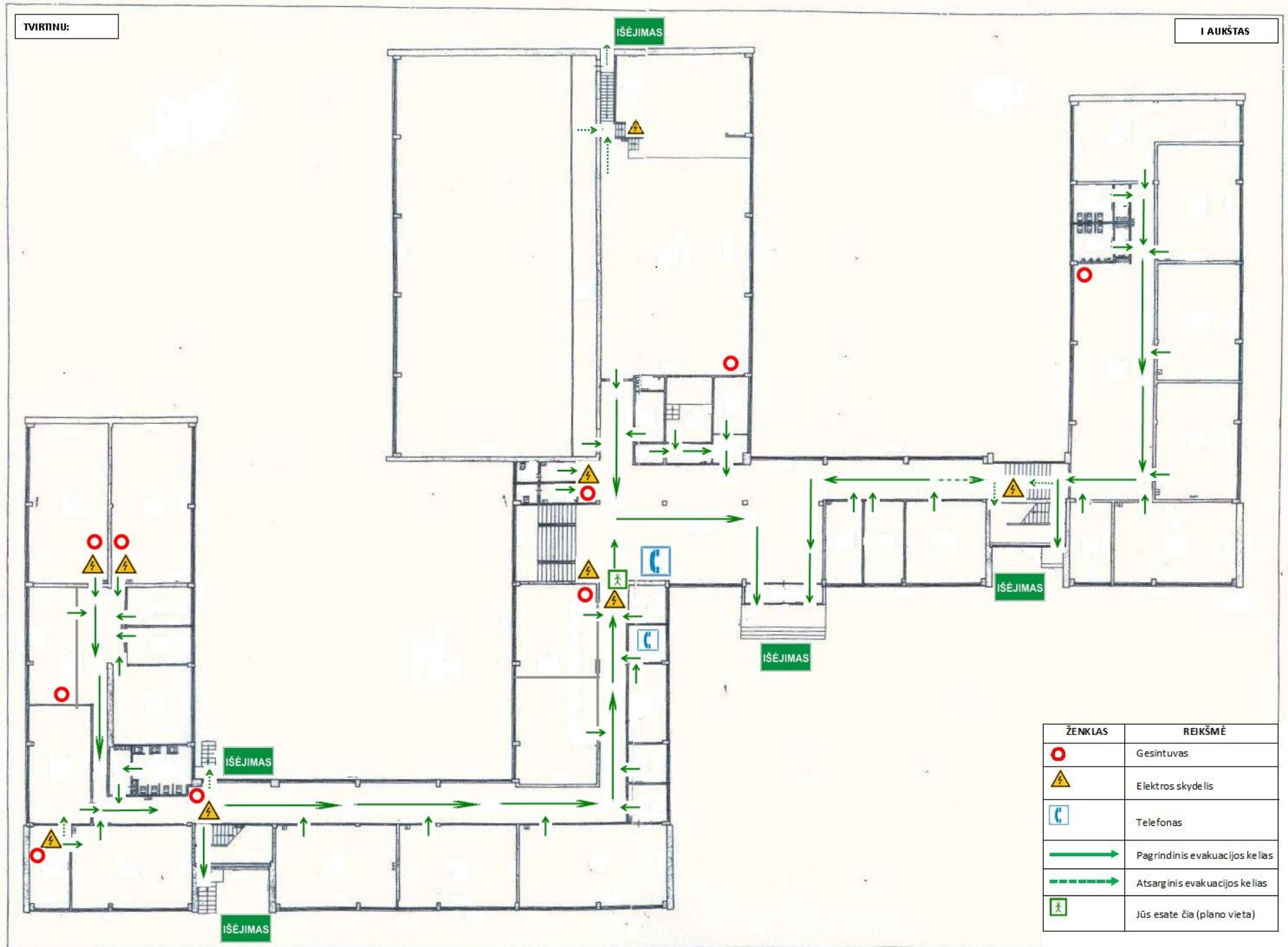
**TERITORIJOS IR (AR) PASTATO PLANAS**

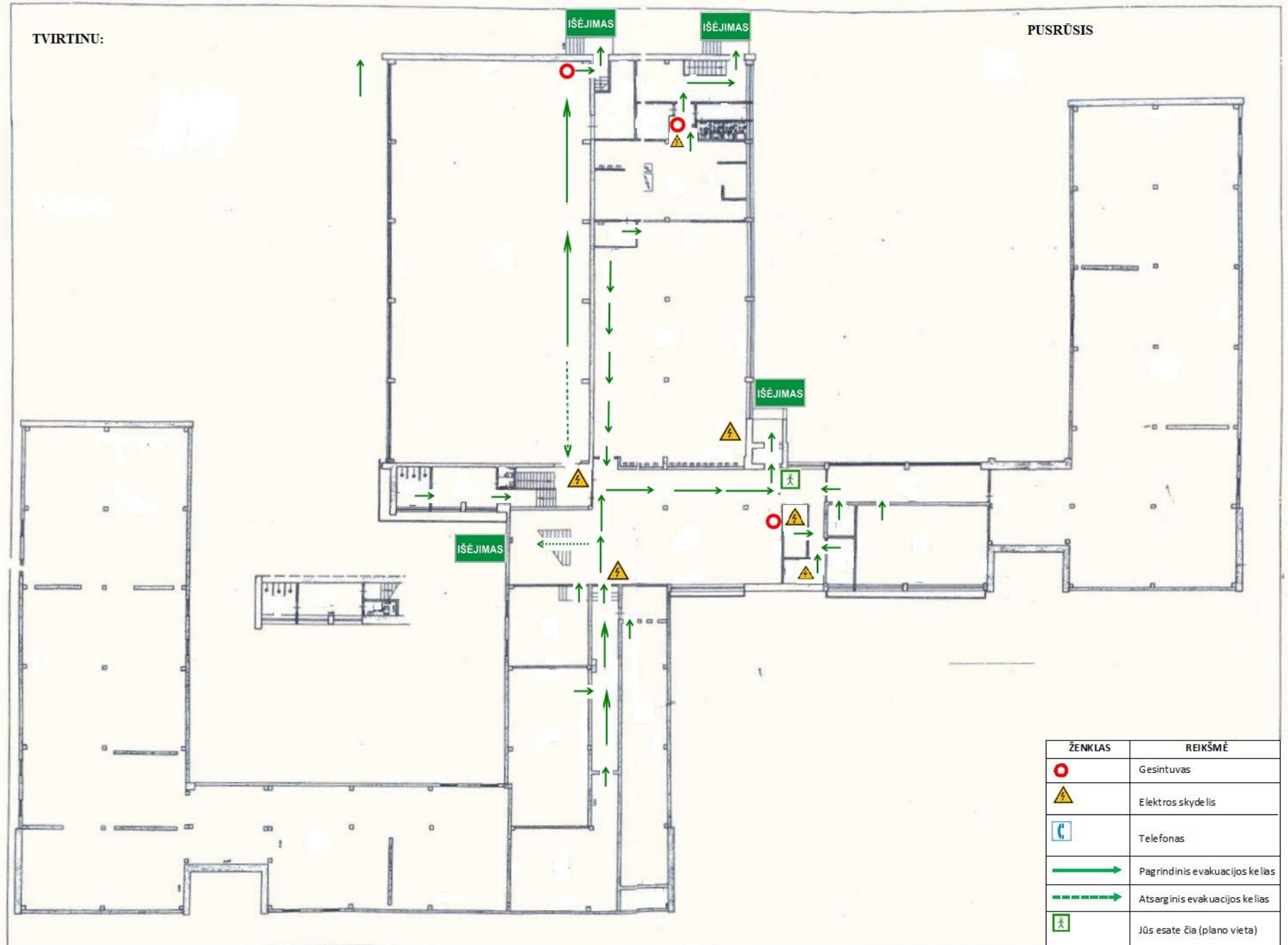


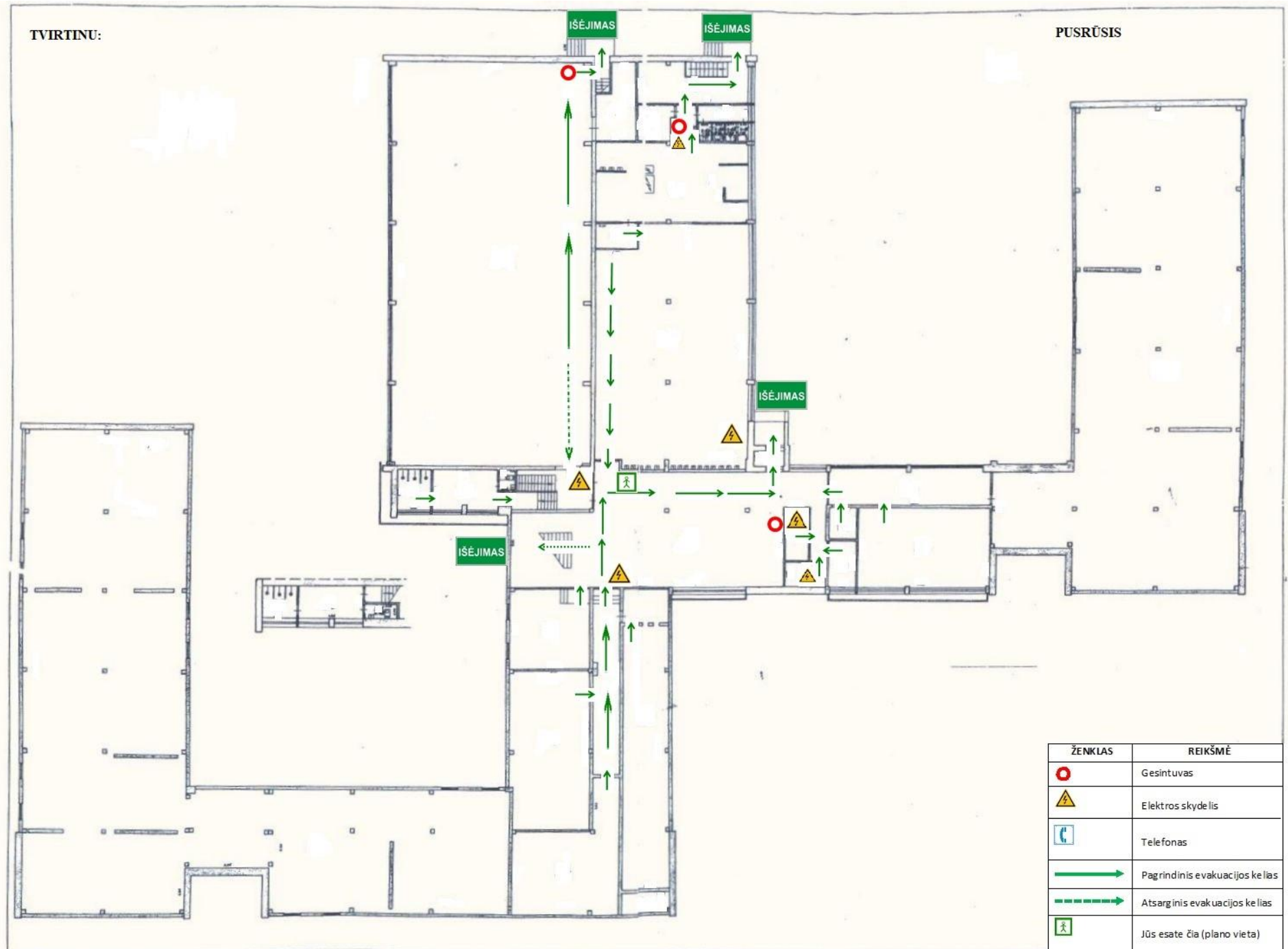
Vilniaus Barbaros Radvilaitės progimnazijos  
 Ekstremaliųjų situacijų valdymo plano  
 8 priedas



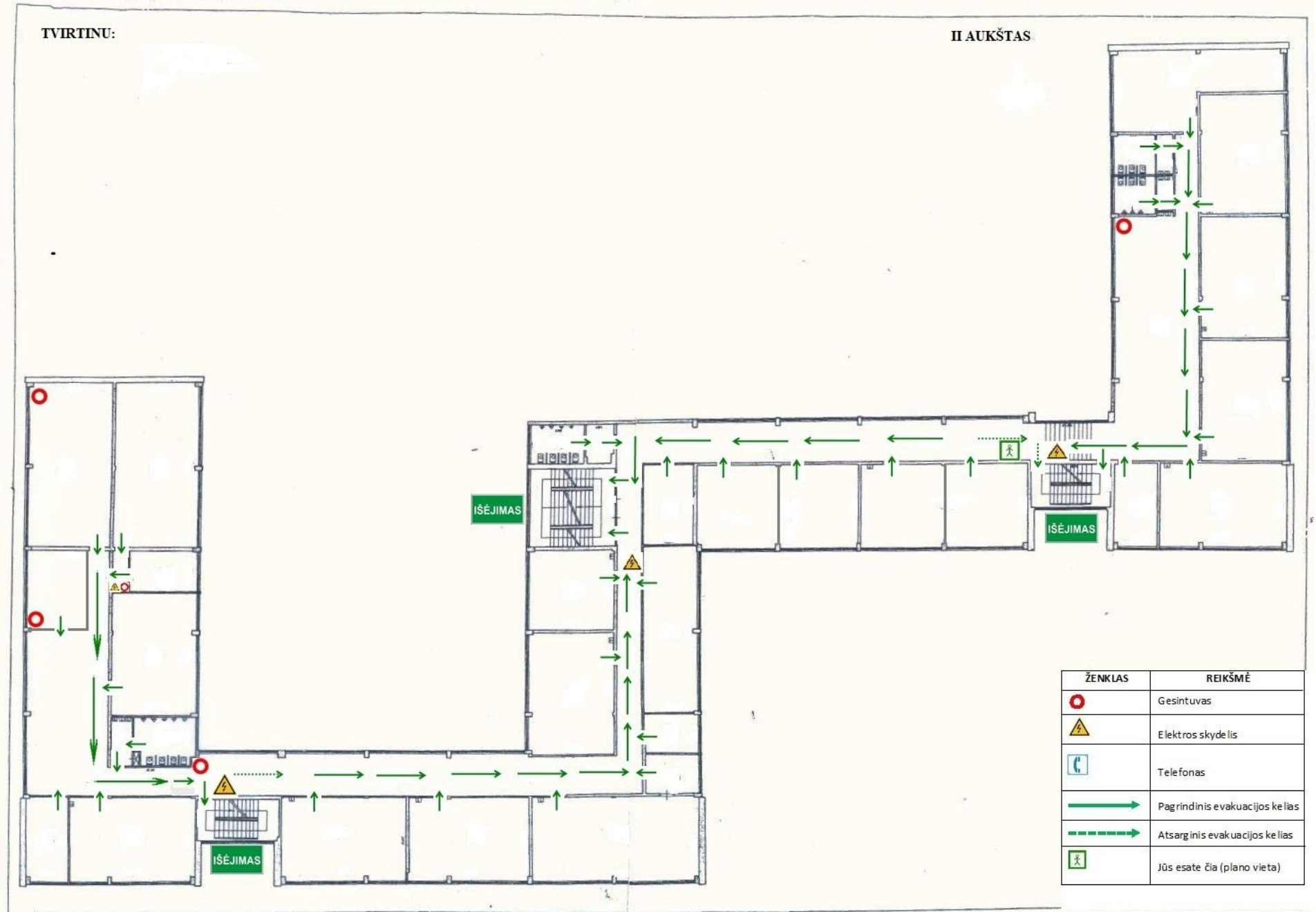


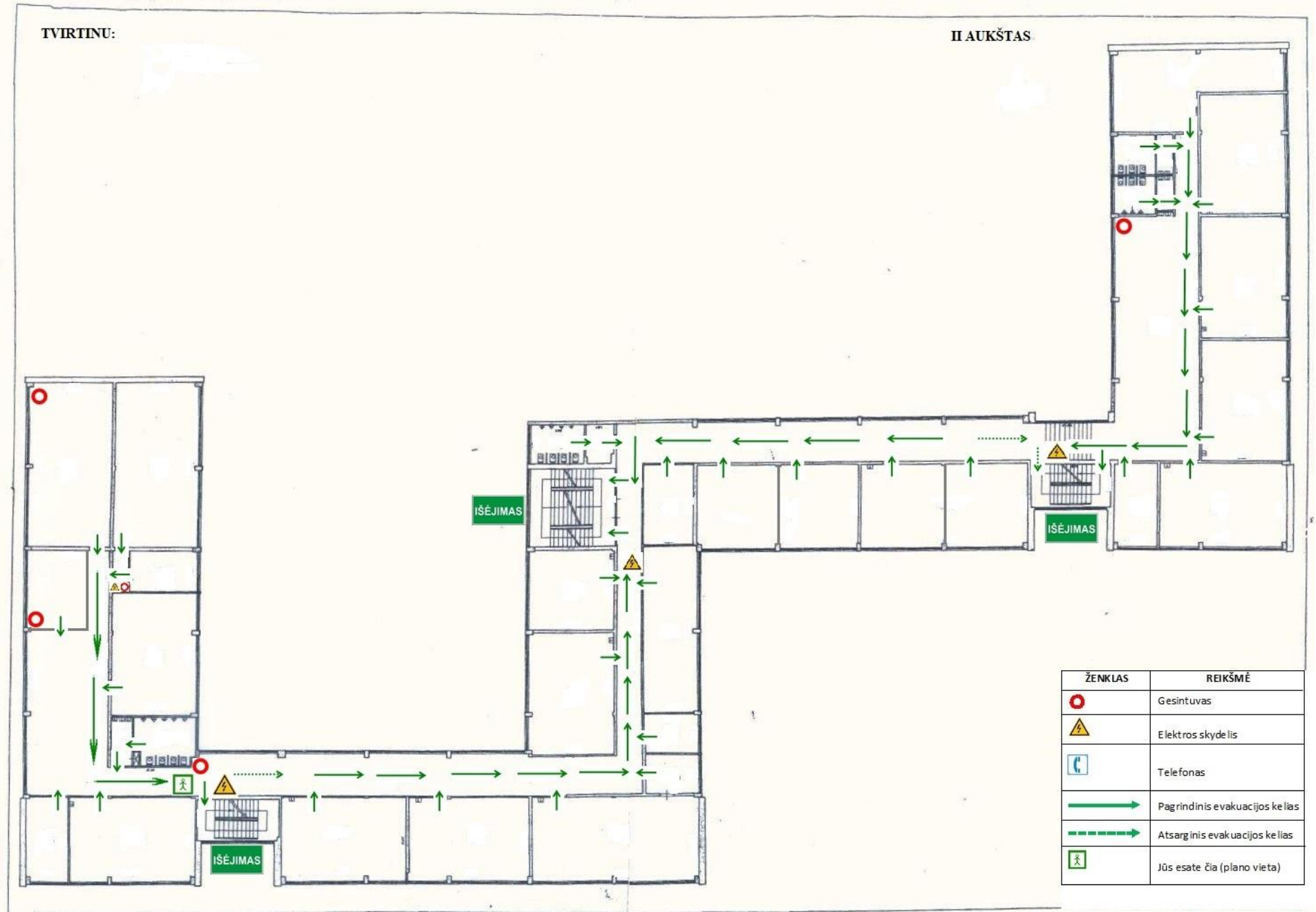


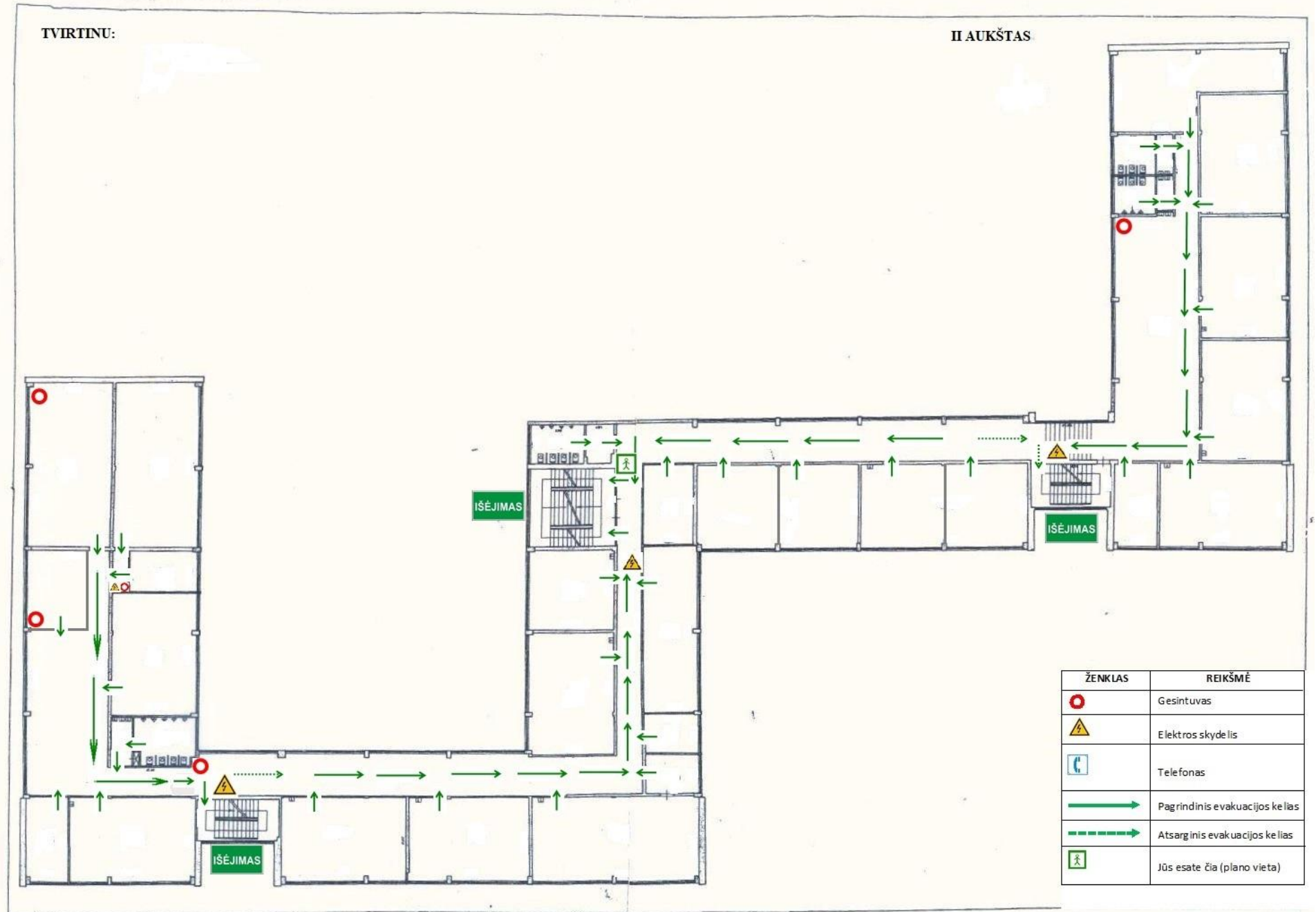






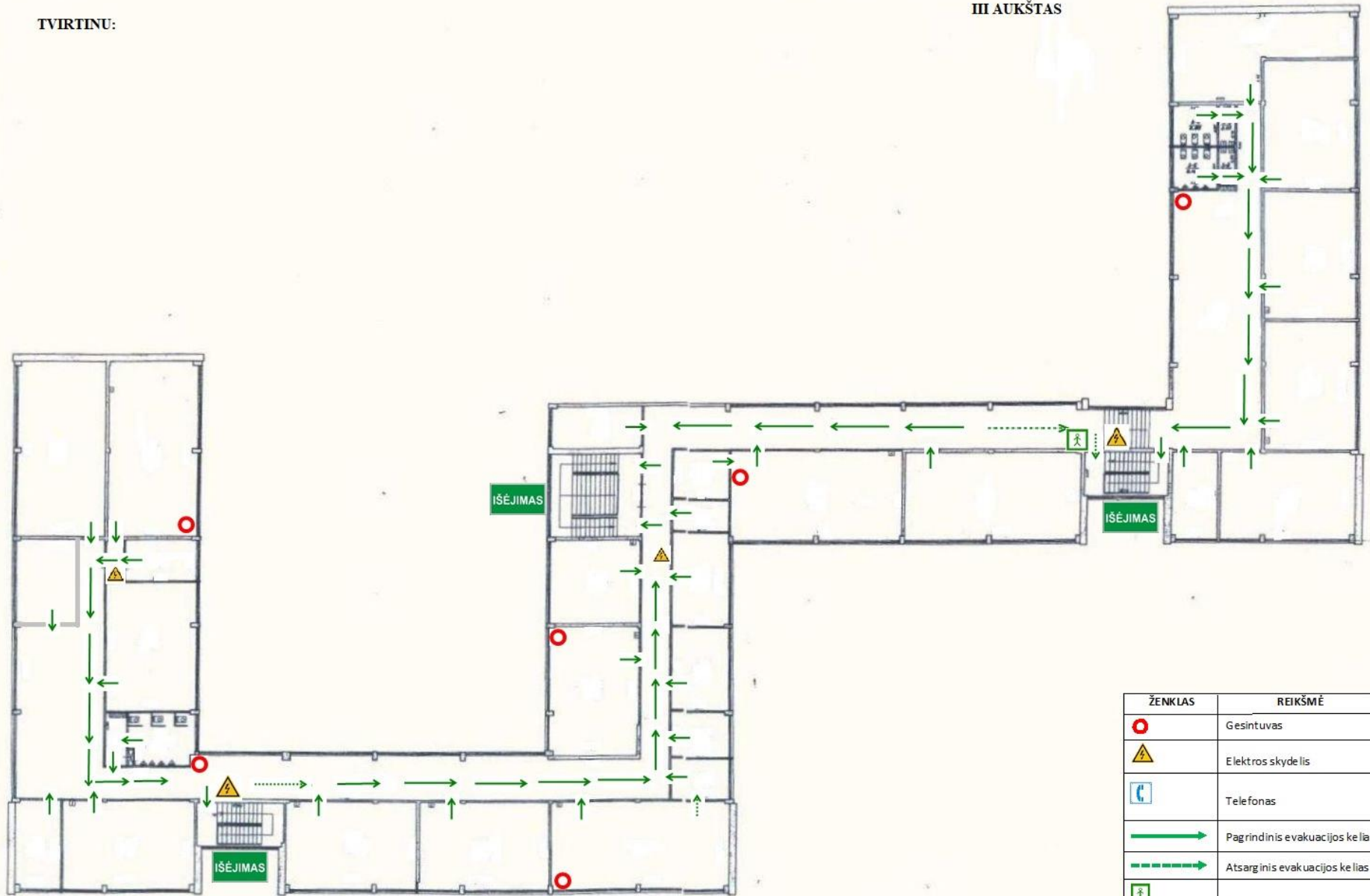






TVIRTINU:

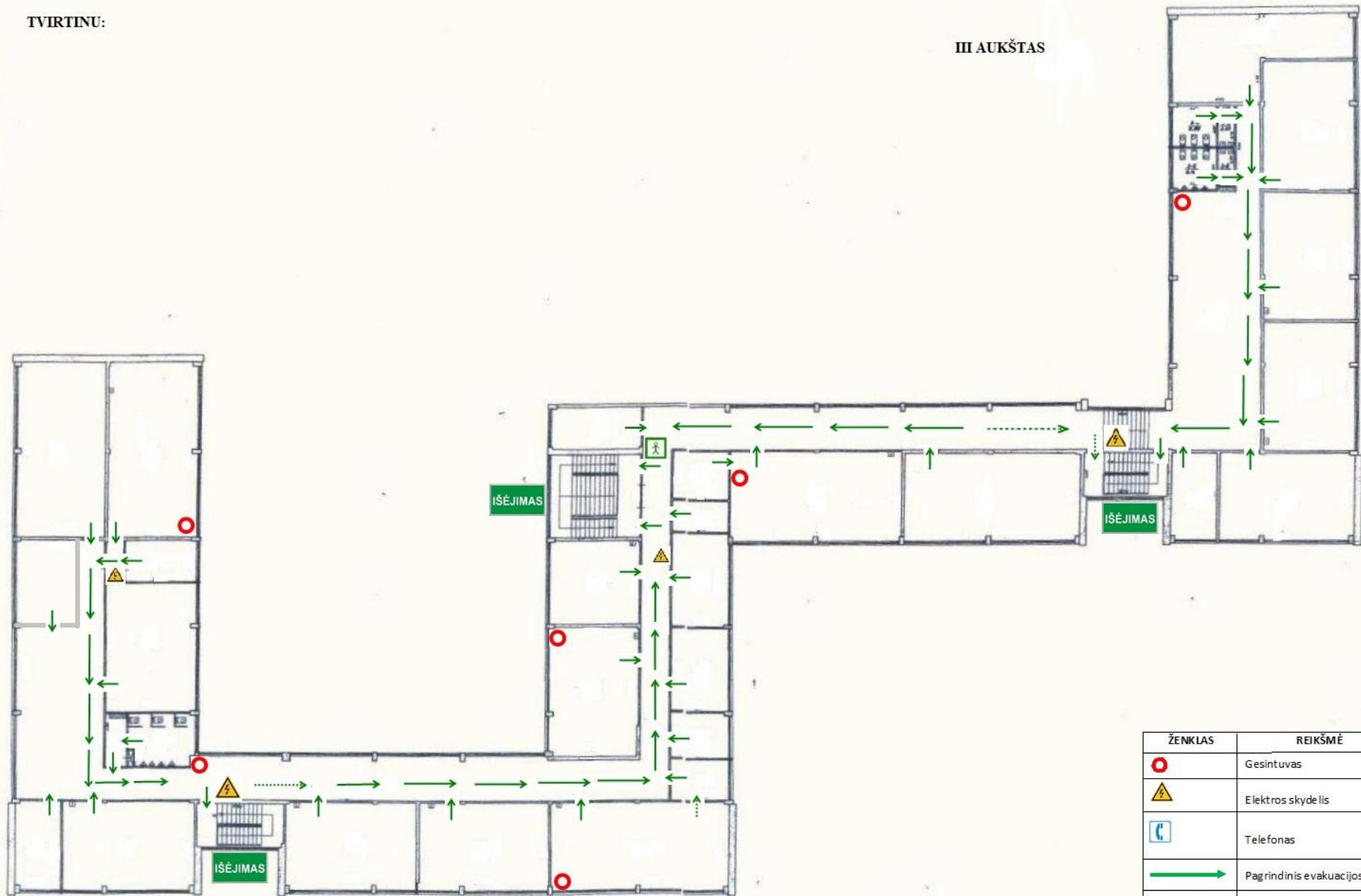
III AUKŠTAS



ŽENKLAS	REIKŠMĒ
○	Gesintuvas
⚠	Elektrās skyde līs
☎	Telefonas
→	Pagrīndinis evakuācijas ke lias
- - - - -	Atsarginis evakuācijas ke lias
🧑	Jūs esate ģia (plano vieta)

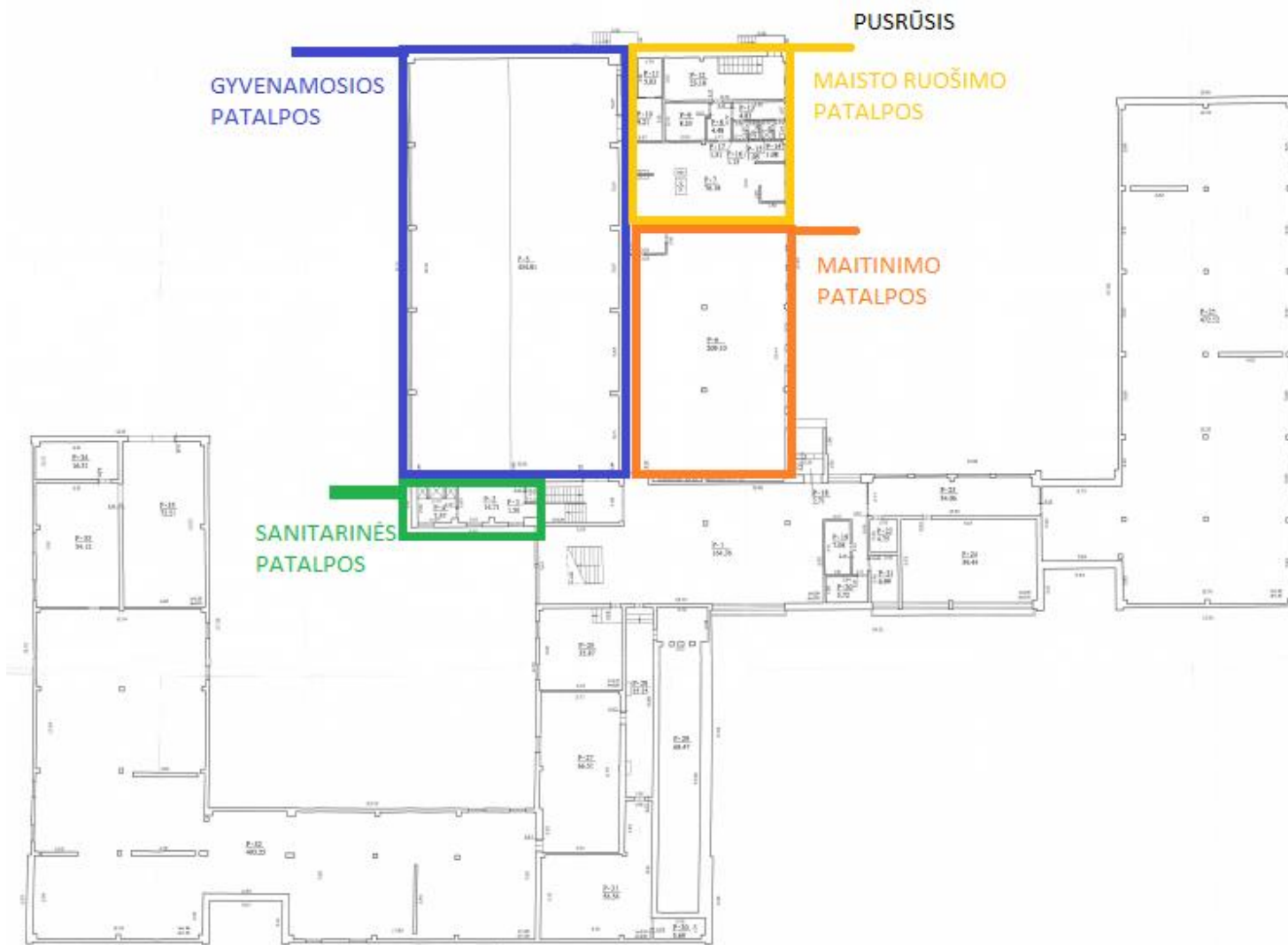
TVIRTINU:

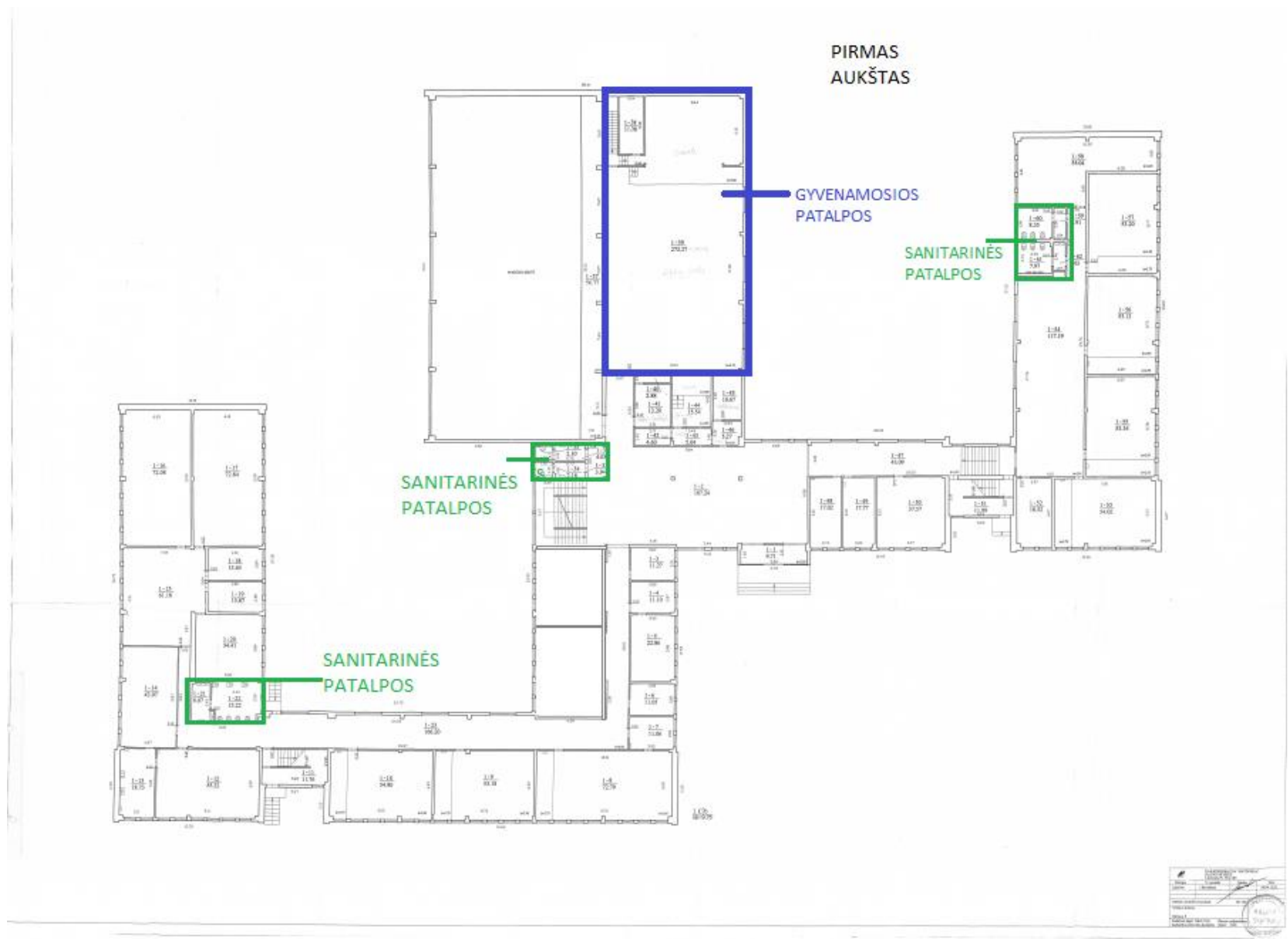
III AUKŠTAS

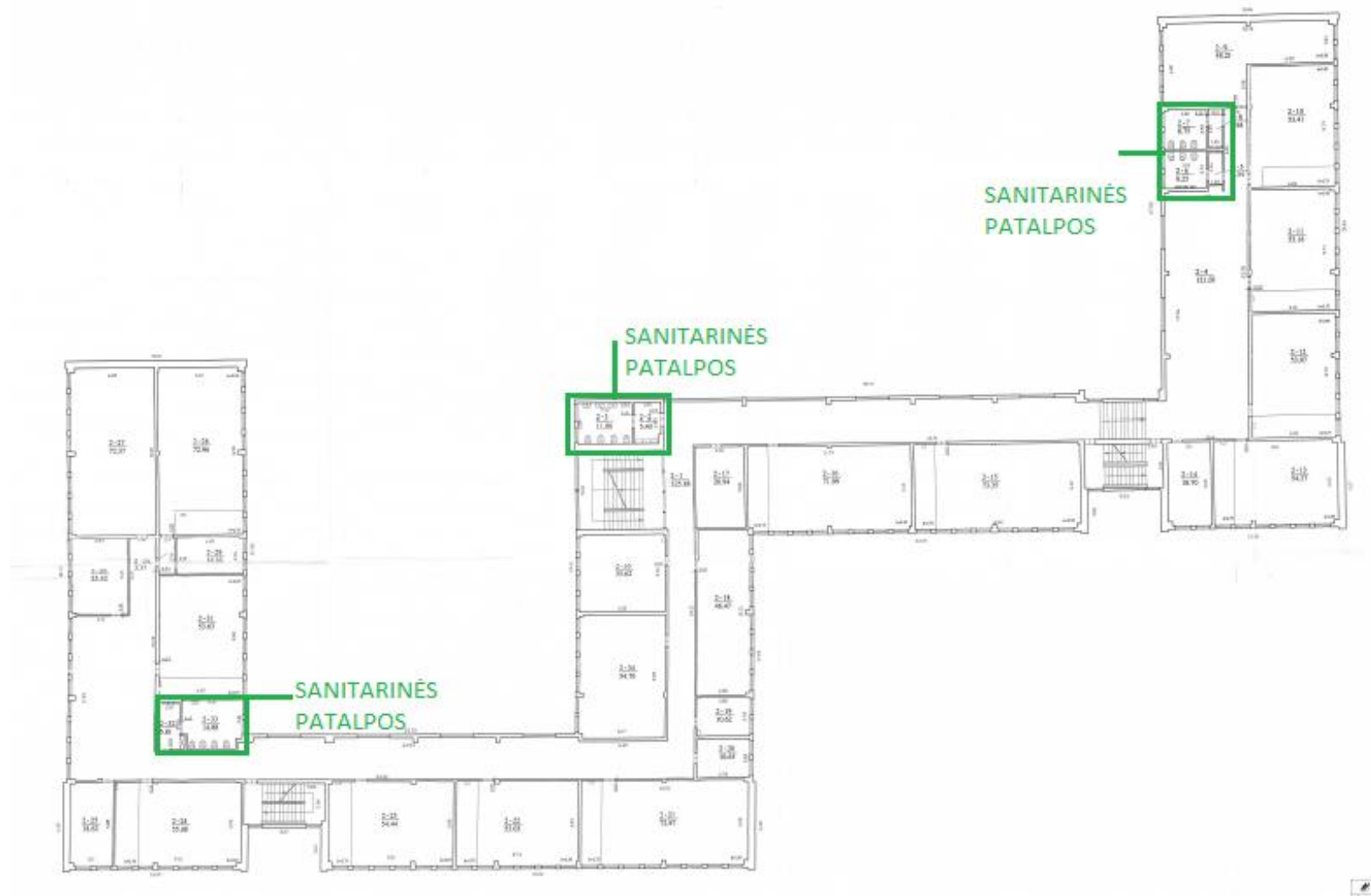


ŽENKLAS	REIKŠMĒ
○	Gesintuvas
⚠	Elektras skydelis
☎	Telefonas
→	Pagrindinis evakuācijas ceļš
- - - - -	Atsarginis evakuācijas ceļš
🧑	Jūs esate čia (plano vieta)

Vilniaus Barbaros Radvilaitės progimnazijos  
Ekstremaliųjų situacijų valdymo plano  
9 priedas





ANTRAS  
AUKŠTAS



TREČIAS  
AUKŠTAS